

# Onderzoek Nederland Zoemt Natuur & Milieu

*april 2018*



**Contact:** Suraya Kox **T:** 050-3171777 **E:** [surayakox@kienonderzoek.nl](mailto:surayakox@kienonderzoek.nl)

**Kantoor Groningen:** Westerkade 15-5, 9718 AS Groningen **T:** 050 3657672 **F:** 050 3171778

**Kantoor Haarlem:** Nieuwe Gracht 3, 2011 NB Haarlem **T:** 085 4018250

**E:** [info@kienonderzoek.nl](mailto:info@kienonderzoek.nl) **W:** [www.kienonderzoek.nl](http://www.kienonderzoek.nl)

## **PanelWizard algemeen**

Het onderzoek is uitgevoerd op het panel van PanelWizard Direct. PanelWizard is het onderzoekspanel van Kien Onderzoek en telt bijna 40.000 leden van 6 jaar en ouder. Met behulp van dit onderzoekspanel kunnen vragen worden voorgelegd aan een dwarsdoorsnee van de Nederlandse bevolking of specifieke doelgroepen (bv. boodschappers, beleggers, allochtonen, ouders van baby's, etc.). De panelleden hebben vooraf aangegeven mee te willen werken aan marktonderzoek. Ze worden beloond voor hun inzet en voortdurend geprikkeld (o.a. door een beloning per vraag, terugkoppeling resultaten). Dit garandeert een hoge en betrouwbare respons. De representativiteit en (serieuze) medewerking binnen het panel worden voortdurend gecontroleerd en bewaakt<sup>1</sup>. PanelWizard hanteert de Gouden Standaard van de MOA, de branchebreed erkende wegingbenadering voor onderzoeksresultaten.

## **Methode**

Bij het onderzoek Nationale Bijtelling is gebruik gemaakt van online onderzoek onder panelleden van het online onderzoekspanel PanelWizard Direct in de leeftijd van 16 jaar en ouder. De respondenten zijn op 6 april uitgenodigd voor het onderzoek en op 10 april is het onderzoek afgerond.

## **Betrouwbaarheid**

De steekproef bestond uit 1456 mannen en vrouwen in de leeftijd van 16 jaar en ouder, representatief voor Nederland op geslacht, leeftijd, opleiding, gezinssituatie en arbeidsparticipatie. In totaal hebben van deze groep 830 respondenten deelgenomen aan het onderzoek, een respons van 62%. Van hen hebben 816 alle onderzoeksvragen beantwoord. Daarmee valt met een betrouwbaarheid van 95% te concluderen dat de steekproefuitkomst maximaal 3,4% kan afwijken van de werkelijke situatie. Dit betekent dat met 95% zekerheid gesteld kan worden dat de percentages die uit het onderzoek naar voren komen, in werkelijkheid niet meer dan 3,4% hoger of lager liggen. De onderzoeksverantwoording en de representatieve verdeling over de verschillende groepen zijn samengevat in bijlage 1.

## **Samenvatting onderzoeksverantwoording**

Dit onderzoek is verricht door Kien Onderzoek ([www.kienonderzoek.nl](http://www.kienonderzoek.nl)) in opdracht van Nederland Zoemt. Het onderzoek is uitgevoerd onder leden van PanelWizard Direct ([www.panelwizard.com](http://www.panelwizard.com)), middels de internetmethode. De netto steekproef bestond uit 1456 personen in de leeftijd van 16 jaar en ouder, waarvan 816 alle onderzoeksvragen hebben beantwoord. Deze steekproefomvang levert met een betrouwbaarheid van 95% een maximale afwijking van 3,4% van de werkelijke situatie voor de online doelgroep.

---

<sup>1</sup> Zie ook bijlage 2

## Samenvatting onderzoeksresultaten Nationale Bijentelling

### *Vogels, vlinders, egels en bijen graag geziene gasten rondom het huis*

De dieren die het vaakst in de top 3 terugkomen van graag geziene gasten rondom het huis zijn vogels (staat bij 93% in de top 3) en vlinders (91%), op enige afstand gevolgd door egels (50%) en bijen (33%). Andere angeldragende insecten zoals muggen en wespen ziet men minder graag of liever helemaal niet. Acht op de tien zetten deze onderaan de ranglijst van graag geziene dieren.

### *Ruime meerderheid van Nederlanders is begaan met de bij*

Zes op de tien (60%) Nederlanders zeggen goed op de hoogte te zijn van de functie van bijen in de natuur. Acht op de tien (82%) vinden het belangrijk dat ook kinderen leren over het belang van deze dieren. In Nederland komen 358 verschillende soorten wilde bijen voor. Slechts 4% wist dit aantal correct te benaderen. Nagenoeg alle Nederlanders (94%) denken dat het aantal verschillende soorten lager ligt dan 200, waarbij ruim de helft denkt dat het aantal verschillende soorten ergens tussen 2 en 25 ligt. Ruim de helft van de wilde bijensoorten in Nederland is bedreigd. Ook voor de mens heeft dat grote gevolgen, want 80% van onze eetbare gewassen is afhankelijk van bestuiving door bijen en andere insecten. Een kwart van de Nederlanders zegt hier goed van op de hoogte te zijn. De helft is engszins op de hoogte van dit probleem en een kwart heeft er nog nooit van gehoord. Driekwart zegt (na het lezen over dit probleem) geschrokken te zijn van de toenemende bijensterfte en maakt zich zorgen over de gevolgen hiervan. Negen op de tien zouden het erg vinden als de bij helemaal uitsterft en een even grote groep (89%) vindt het dan ook belangrijk dat de bijensterfte wordt tegengegaan. Acht op de tien zien hierin een rol weggelegd voor de lokale overheid; zij vinden dat de woongemeente zich moet inzetten voor bijvriendelijk openbaar groen (79%). Veel Nederlanders (77%) zijn het ermee eens dat het uitsterven van de bij een ramp zou betekenen voor onze voedselvoorziening.

### *Vier op de vijf Nederlanders wil iets doen om de bij te beschermen*

Ondanks het feit dat het belang van de bij goed bekend is, weet 'slechts' een vijfde (22%) wat zij zelf kunnen doen tegen de bijensterfte. Wanneer er een lijst met bijvriendelijke maatregelen en initiatieven wordt voorgelegd, zegt 79% al één of meerdere dingen hiervan te doen of van plan te zijn dit te doen. De bijvriendelijke gebaren die men het vaakst maakt/wil gaan maken zijn het vermijden van bestrijdingsmiddelen die schadelijk zijn voor de bij (56%), bijvriendelijke planten plaatsen in tuin of op balkon (48%), een insectenhotel ophangen (31%), biologische groenten en fruit kopen (28%), petities tekenen (22%) en/of meedoen aan (online) acties voor de bescherming van de bij (14%).

### *Kwart van de Nederlanders wil meedoen aan Nationale Bijentelling*

Op 21 en 22 april organiseert Nederland Zoemt de eerste Nationale Bijentelling. Om de bij te kunnen helpen wil Nederland Zoemt graag weten waar de bijen wonen en met hoeveel ze zijn. Een kwart (24%) van de Nederlanders heeft interesse om hieraan deel te nemen en een derde zegt misschien te willen deelnemen (34%).

### Hoe staat het met de bijenkennis van de Nederlander?



2

Wanneer deelnemers aan dit onderzoek bij de keuze tussen twee foto's moeten aangeven op welke de wilde bij wordt afgebeeld, wijst 62% de correcte afbeelding aan. 28% identificeert een wesp als zijnde een bij en 10% weet helemaal geen keuze te maken.

Mensen jonger dan 40 jaar en hoogopgeleiden weten wat vaker de juiste foto aan te wijzen (resp. 73% <40 jaar vs. 56% onder 40-plussers en 69% onder hoogopgeleiden vs. 54% correct onder lager opgeleiden). Dat hommels ook tot de bijen gerekend kunnen worden en dat niet alle bijensoorten na het steken dood gaan zijn de minder bekende feiten over de bezige bestuivers. 47% denkt dat hommels niet tot de bijen gerekend moeten worden en 49% zegt dat alle bijen dood gaan nadat ze hebben gestoken. Dat niet alle bijen honing maken (dit doet alleen de honingbij), dat bijen altijd twee paar vleugels hebben en dat bijen er een strikt vegetarisch dieet (hoofdzakelijk stuifmeel en nectar) op nahouden, zijn feiten die beter bekend zijn. Ongeveer zes op de tien Nederlanders weet elk van deze uitspraken op waarheid te schatten.

#### Ouderen grotere bijenfans

Mensen in de leeftijd van 40 jaar en ouder zijn vaker fan van de bij en zijn ook wat vaker op de hoogte van het belang van dit dier en van de bedreigingen. 38% zet de bij in de top 3 tegenover 23% van de Nederlanders jonger dan 40. Met name 60-plussers zijn enthousiast; bij 44% van hen verschijnt de bij in de top 3. Jongeren en jongvolwassenen (<30 jaar) zetten de bij vaker onderaan de ranglijst.

Mensen jonger dan 40 kunnen wel vaker een wesp van een bij onderscheiden; 73% wijst hier de correcte afbeelding aan tegenover 56% van de 40-plussers. Hier geldt ook dat 60-plussers het minst vaak de correcte afbeelding aanwijzen (50%). Bijna 1 op de 6 weet geen keuze tussen de afbeeldingen te maken. 40-plussers vinden het vaker belangrijk dat kinderen leren over het belang van de bij (87% vs. 73%). Ze maken zich ook vaker zorgen over de bij (77% vs. 55%), een groter deel van hen schrikt van de berichtgevingen over de bijensterfte (76% vs. 64%) en ziet het uitsterven van de bij iets vaker als een grote bedreiging voor de voedselvoorziening (80% vs. 72%). Vergeleken met de groep tot 40 jaar zijn er ook grotere groepen 40-plussers die het belangrijk vinden dat bijensterfte wordt tegengegaan (91% vs. 85%), die het erg zouden vinden als de bij uitsterft (92% vs. 85%) en die ook weet wat zij zelf zouden kunnen doen tegen de bijensterfte (24% vs. 16%). Zij zetten zich hier ook vaker voor in (of zijn dit nog van plan) (83% vs. 72% jonger dan 40). Uiteindelijk is in beide groepen een vergelijkbaar percentage misschien of zeker wel geïnteresseerd in deelname aan de Nationale Bijentelling (resp. 61% <40 jaar en 56% 40+). Over het algemeen geldt dat 60-plussers het meest begaan zijn met de bij, zij vinden het het vaakst belangrijk dat kinderen leren over de bij (91%), dat zij zich zorgen maken (83%), dat uitsterven van de bij een ramp zou zijn voor de voedselvoorziening (88%), dat men schrikt van de berichtgeving over bijensterfte (81%), dat ze het erg zouden vinden als de bij uitsterft (93%) en meer van hen weten wat ze zelf zouden kunnen doen om de bij te helpen (30%). 85% van draagt nu al bij aan de bescherming van de bij of is dat

<sup>2</sup> Bron: [https://en.wikipedia.org/wiki/Wasp#/media/File:Vespa\\_germanica\\_Richard\\_Bartz.jpg](https://en.wikipedia.org/wiki/Wasp#/media/File:Vespa_germanica_Richard_Bartz.jpg)

van plan. 51% van hen is in enige mate geïnteresseerd in deelname aan de Nationale Bijentelling. Dit ligt opvallend genoeg wat lager dan bij de groep jonger dan 60 (61%).

#### *Hoger opgeleiden hebben meer feitenkennis van de bij en zijn beter op de hoogte van de bijensterfte*

Over het algemeen neemt de interesse in en de kennis over de bij toe naarmate men een hogere opleiding heeft genoten. Hoogopgeleiden zetten de bij vaker in hun top 3 van graag rondom het huis geziene dieren dan laagopgeleiden (39% vs. 27%). Ook het herkennen van de juiste afbeelding (69% vs. 54%) en de feitenkennis is het grootst in de hoog opgeleide groep. Dit geldt eveneens voor kennis over de functie van bijen in de natuur bij hoog- en laagopgeleiden (70% vs. 47%) en het belang van overdracht van bijenkennis op kinderen (90% vs. 77%). Binnen de hoogopgeleide groep geeft iets minder dan een derde (31%) aan angst te hebben voor (de steken van) de bij. Binnen de groep laagopgeleiden is dit 52%.

Bijna een derde van de hoogopgeleiden is goed op de hoogte van de bijensterfte (31%) Van de laagopgeleiden is 21% goed op de hoogte. Laagopgeleiden maken zich dan ook het minst zorgen over de bijensterfte en de gevolgen daarvan dan hoogopgeleide Nederlanders (63% vs. 75%). Er is over de opleidingsniveaus heen een stijgende lijn zichtbaar in het aantal dat het belangrijk vindt dat de bijensterfte tegen wordt gegaan (van 82% onder lager opgeleiden tot 96% onder hoogopgeleiden). Ook ligt het percentage dat nu al bijdraagt of van plan is bij te dragen hoger naarmate het opleidingsniveau hoger is (van 73% onder lager opgeleiden tot 84% onder hoogopgeleiden). Laagopgeleiden zijn het minst vaak geïnteresseerd in deelname aan de Nationale Bijentelling (49% vs. 61% van de midden- en hoger opgeleiden samen).

#### *Westerlingen minder betrokken bij de bij*

Zuid-Nederlanders hebben van alle regio's de bij het vaakst in de top 3 van graag geziene dieren staan (40% vs. 30% in de overige regio's) en zijn ook het vaakst op de hoogte van de functie van bijen in de natuur (67% vs. 58%). Zuid-Nederlanders vinden het ook iets vaker belangrijk dat deze kennis wordt overgedragen op kinderen (88% vs. 80%). Opvallend genoeg zijn het Westerlingen die het vaakst correct de bij kan identificeren op een foto (66%). Dit neemt niet weg dat 'slechts' 68% van hen iets heeft gehoord over de bijensterfte tegenover 76 tot 84 procent van de inwoners in andere regio's. Westerlingen maken zich dan ook het minst vaak zorgen over de bijensterfte en de gevolgen daarvan, nog steeds 64% maakt zich wel (enige) zorgen, maar dit ligt lager dan 74% in de overgebleven regio's samen. Er bestaat tussen de regio's geen verschil in het percentage dat (enigszins) geïnteresseerd is in deelname aan de Nationale Bijentelling.

## Bijlage 1 Onderzoeksverantwoording

### Natuur en Milieu Nationale Bijtelling

Onderzoeksmethode	Online
Steekproef	Nederlanders van 16 jaar en ouder
Bron	PanelWizard
Bruto steekproef	1456
Netto steekproef (# op vrg 1)	830
Volledige vragenlijsten (netto)	816
Responspercentage	62%
Datum start veldwerk	6-apr
Datum veldwerk gereed	10-apr
Betrouwbaarheidsniveau*	95%
Maximale afwijking*	3,4%
Representatief naar:	Geslacht, leeftijd, gezinssituatie, arbeidsparticipatie, opleiding
Weging	Niet van toepassing

Respons breakdown	aantal
bruto steekproef	1456
bouncers (schatting)	58
buiten selectie	n.v.t.
verwijderd na datacheck	33
afgebroken vragenlijsten	14
geen medewerking	535
<b>Volledige vragenlijsten</b>	<b>816</b>

\* Bij 816 afgenomen vragenlijsten valt met een betrouwbaarheid van 95% te concluderen dat de steekproefuitkomst maximaal 3,4% kan afwijken van de werkelijke situatie (als alle Nederlanders in de doelgroep ondervraagd zouden zijn).

Dit onderzoek is uitgevoerd conform de richtlijnen van ISO 20252 (marktonderzoek) en ISO 26362 (access panels)



<b>Geslacht</b>	<b>% gewenst**</b>	<b>% behaald</b>
Man	49,3	48,1
Vrouw	50,7	51,9
<b>N</b>		<b>830</b>

<b>Leeftijd</b>	<b>% gewenst**</b>	<b>% behaald</b>
16-29 jaar	21,2	21,3
30-39 jaar	14,6	13,5
40-49 jaar	17,3	18,6
50-59 jaar	17,6	16,0
60 jaar en ouder	29,2	30,6
<b>N</b>		<b>830</b>

<b>Gezinssituatie</b>	<b>% gewenst**</b>	<b>% behaald</b>
Eénpersoons	21,3	20,2
Meerpersoons (zonder kinderen <18)	47,7	51,1
Meerpersoons met kinderen (jongste <13)	21,0	19,2
Meerpersoons met kinderen (jongste 13-17)	10,0	9,5
<b>N</b>		<b>830</b>

<b>Arbeidsparticipatie</b>	<b>% gewenst**</b>	<b>% behaald</b>
Fulltime (35 uur of meer)	31,1	28,1
Parttime (12 t/m 34 uur)	21,7	21,1
Niet werkend (0 t/m 11 uur)	47,2	50,8
<b>N</b>		<b>830</b>

<b>Opleiding</b>	<b>% gewenst**</b>	<b>% behaald</b>
Laag	31,6	31,4
Midden	41,6	41,8
Hoog	26,8	26,7
<b>N</b>		<b>830</b>

\*\* Dit is de verdeling zoals die in heel Nederland is binnen de gewenste selectie  
(o.b.v. de Gouden Standaard van de MOA)

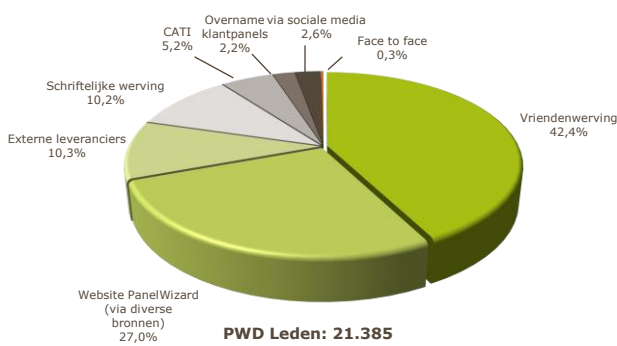
## Bijlage 2 Kwaliteit PanelWizard Direct

### Introductie PanelWizard Direct

PanelWizard Direct bestaat sinds 2001 en is sindsdien uitgegroeid tot één van de beste panels van Nederland. Panelleden worden zorgvuldig geselecteerd en gemotiveerd. Het ISO-gecertificeerde panel (ISO 26362) wordt grondig onderhouden en beheerd. PanelWizard Direct heeft de beschikking over verschillende soorten panels en bestaat in totaal uit bijna 40.000 leden (peiljaar 2017). PanelWizard Direct is wars van langdurige procedures en profileert zich met haar 'operational excellence'. Daardoor is PanelWizard Direct snel, transparant, betaalbaar en biedt het vooral goed onderzoek. U hebt de regie zelf volledig in handen, maar u wordt ook altijd ondersteund door de onderzoeksexpertise van Kien. Zowel Kien als PanelWizard Direct zijn aangesloten bij de MOA en ESOMAR (respectievelijk de Nederlandse en Europese branchevereniging van marktonderzoekbureaus) en ISO 20252 gecertificeerd.

PanelWizard Direct		
<b>Consumenten panel</b> Bestaande uit Nederlanders van 16 jaar en ouder verspreid over algemene sociaal-demografische kenmerken, zoals geslacht, leeftijd, opleidingsniveau, regio, etc.	<b>B-2-B panel</b> Bestaande uit beslissers (financieel, HRM, inkoop, marketing, ICT, Office Supply) binnen ondernemingen, leidinggevend, ZZP-ers uit uiteenlopende branches en sectoren.	<b>Kinder- en tienerpanel</b> Bestaande uit ruim 2.000 kinderen en tieners in de leeftijd van 6 t/m 15 jaar verspreid over demografische kenmerken als geslacht, leeftijd, regio, etc.

### Werving

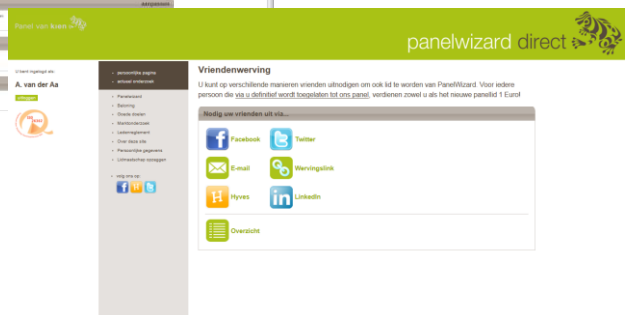


De werving van panelleden vindt plaats via een groot aantal bronnen. Zoveel mogelijk wordt getracht te werken met verse panelleden, onder andere door werving via member-get-member, verenigingen, doorstroming uit het kinderpanel en via de website van PanelWizard Direct. Laatstgenoemde methode wordt niet actief ingezet. Inschrijvers worden niet automatisch toegelaten om zelfselectie zoveel mogelijk te voorkomen. Hiernaast een overzicht van de meest gebruikte wervingmethoden in percentages van het panel. Ieder panelid is na aanmelding in eerste instantie aspirant lid. Pas na reactie op de bevestigingsmail (double opt-in) en een aantal controles op

antwoordgedrag (dmv een screeningsonderzoek) wordt een aspirant panelid toegelaten tot het panel. Voor specifieke doelgroepen bestaat de mogelijkheid om river recruitment toe te passen. Er wordt dan een gerichte member-get-member actie in gang gezet, waarbij panelleden die voldoen aan de vereiste criteria worden gevraagd om anderen uit dezelfde specifieke doelgroep te werven via e-mail, social media, etc.

Screenshot (voorbeeld) van clubpagina: panelleden:

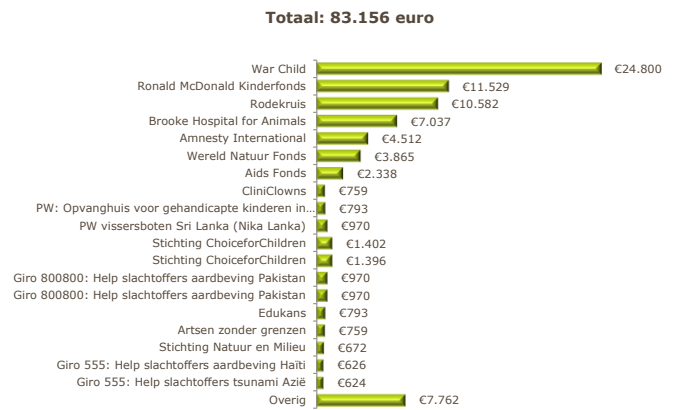
Enkele screenshots van persoonlijke pagina





## Motivatie

PanelWizard Direct zorgt voor korte en afwisselende vragenlijsten om panelleden gemotiveerd en fris te houden. De combinatie van verschillende onderwerpen, afwisselende vraagtypes en inzet van multimedia fragmenten zorgen voor leuke vragenlijsten. We belonen naar inzet met 10 eurocent per vraag, zodoende is er een 100% koppeling tussen inspanning en beloning. Panelleden kunnen beslissen om de beloning zelf te houden, te sparen voor hun club/vereniging of te doneren aan een van de samenwerkende goede doelen. Aan goede doelen werd de afgelopen jaren €83.156 geschonken uit naam van de panelleden (zie tabel hiernaast voor de verdeling). Nog een manier om panelleden betrokken te houden is om de onderzoeksresultaten terug te koppelen. Op de website staan regelmatig gepubliceerde persberichten met interessante onderzoeksuitslagen. De betrokkenheid en motivatie van de leden van PanelWizard Direct komt duidelijk naar voren in het hoge gemiddelde responspercentage van 65%.



## Steekproeftrekking en representativiteit

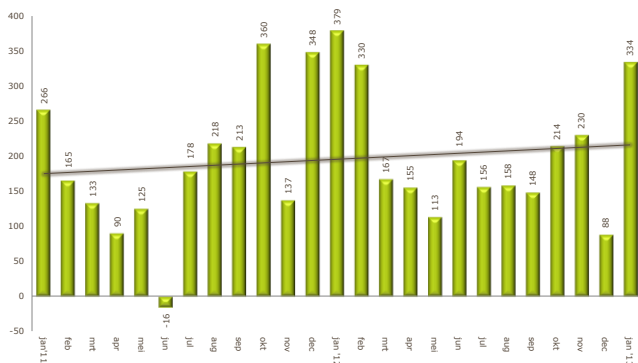
Voor de steekproeftrekking maakt PanelWizard Direct gebruik van de Gouden Standaard: het ijkinginstrument voor nationale en regionale steekproeven. De Gouden Standaard is ontwikkeld door de MOA in samenwerking met het CBS en wordt jaarlijks geüpdatet met de nieuwste cijfers en percentages van de Nederlandse bevolking. Bruto steekproeven worden standaard representatief uitgestuurd op 6 socio-demografische achtergrondvariabelen: geslacht, leeftijd, regio, gezinssamenstelling en arbeidsparticipatie. Door het hoge responspercentage, komt het zelden voor dat de netto steekproef (daadwerkelijke respondenten) niet representatief is. Wanneer dit wel het geval is, worden respondenten uit overtollige groepen verwijderd. Dit gebeurt non-interlocked, dat wil zeggen dat wanneer er een overschot is van mannen en jongeren in een netto steekproef, zowel mannen als jongeren los van elkaar worden verwijderd (er worden dus niet alleen maar jongere mannen verwijderd). Mocht ook het verwijderen van overtollige groepen niet volstaan, dan kan in overleg met de opdrachtgever eventueel worden overgegaan tot een wijziging van de onderzoeksresultaten.



Centraal Bureau voor de Statistiek

## Kwaliteit panel en onderzoeken

De kwaliteit van online veldwerk valt of staat met de betrouwbaarheid waarmee respondenten de vragenlijsten invullen. PanelWizard Direct controleert deze betrouwbaarheid nauwlettend, door een aantal ingebouwde controlestappen. Voor ieder onderzoek wordt een controlevraag gesteld naar het geslacht en de leeftijd van de respondent, hiermee wordt gecontroleerd of de beoogde respondent overeenkomt met de daadwerkelijke respondent. Na ieder onderzoek worden per respondent controles uitgevoerd op de snelheid van invullen, lengte en inhoud van open antwoorden en gelijke waarderings/antwoordpatronen. Zo worden inconsistente, onbetrouwbare, te snelle en niet-serieuze respondenten uit de netto respons gehaald. De betreffende respondenten worden geregistreerd op een blacklist. Bij twee vermeldingen op deze blacklist wordt een panellid uitgeschreven uit het panel. PanelWizard Direct zorgt ervoor dat haar panelleden regelmatig worden uitgenodigd voor onderzoeken. Het PanelWizard systeem is zodanig opgebouwd dat wanneer een panellid al enige tijd geen uitnodiging heeft gehad voor een onderzoek, hij/zij voorrang krijgt bij het versturen van nieuwe uitnodigingen.



## Onderhoud en beheer

Na ieder onderzoek wordt het panellid verzocht om de eigen gegevens te controleren en indien nodig te updaten. Tevens wordt tweemaal per jaar, bij de uitkering van de beloning, gevraagd om de gegevens door te nemen en waar nodig te muteren, zodat de gegevens zoveel mogelijk up-to-date blijven. De persoonsgegevens van panelleden worden nimmer vrijgegeven, tenzij panelleden hier expliciet toestemming voor geven. Nonrespondenten en bouncers worden twee keer per jaar visueel gecontroleerd en schriftelijk benaderd voor continuering van het panellidmaatschap. Sinds 1 januari 2011 zijn in totaal 7.078 panelleden gewonnen en 2.543

panelleden uitgeschreven (8,1% van het totaal). Per saldo is het aantal panelleden toegenomen met 4.535. De uitschrijving gebeurde op eigen initiatief of vanuit kwaliteitschecks van PanelWizard Direct.