

Onderzoek Natuur & Milieu Gourmetten

December 2015



Contact: Rianne Jacobi **T** 050 365 7673 **E:** riannejacobi@kiononderzoek.nl

Kantoor Groningen: Westerkade 15-5, 9718 AS Groningen **T:** 050 3657672 **F:** 050 3171778

Kantoor Haarlem: Nieuwe Gracht 3, 2011 NB Haarlem **T:** 085 4018250

E: info@kiononderzoek.nl **W:** www.kiononderzoek.nl

Inleiding

Natuur & Milieu heeft een kort onderzoek laten uitvoeren met betrekking tot gourmetten tijdens de kerstdagen. De resultaten van het onderzoek worden gebruikt ter ondersteuning van de aankomende PR-campagne.

PanelWizard algemeen

Het onderzoek is uitgevoerd op het panel van PanelWizard Direct. PanelWizard is het onderzoekspanel van Kien Onderzoek en telt ruim 30.000 leden van 16 jaar en ouder. Met behulp van dit onderzoekspanel kunnen vragen worden voorgelegd aan een dwarsdoorsnee van de Nederlandse bevolking of specifieke doelgroepen (bv. boodschappers, beleggers, allochtonen, ouders van baby's, etc.). De panelleden hebben vooraf aangegeven mee te willen werken aan marktonderzoek. Ze worden beloond voor hun inzet en voortdurend geprikkeld (o.a. door een beloning per vraag, terugkoppeling resultaten). Dit garandeert een hoge en betrouwbare respons. De representativiteit en (serieuze) medewerking binnen het panel worden voortdurend gecontroleerd en bewaakt¹. PanelWizard hanteert de Gouden Standaard van de MOA, dé branchebreed erkende wegingbenadering voor onderzoeksresultaten.

Methode

Bij het onderzoek Gourmetten is gebruik gemaakt van online onderzoek onder Nederlanders van 16 jaar en ouder. De respondenten zijn op 3 december 2015 uitgenodigd voor het onderzoek en op 8 december 2015 is de mogelijkheid tot responderen gesloten.

Betrouwbaarheid

De steekproef bestond uit 1540 Nederlanders in de leeftijd van 16 jaar en ouder, representatief voor Nederland op geslacht, leeftijd, opleiding, gezinssituatie en arbeidsparticipatie. In totaal hebben van deze groep 772 respondenten deelgenomen aan het onderzoek, een respons van 54%. Zij hebben ook alle onderzoeksvragen beantwoord. Daarmee valt met een betrouwbaarheid van 95% te concluderen dat de steekproefuitkomst maximaal 3,5% zal afwijken van de werkelijke situatie. Dit betekent dat met 95% zekerheid gesteld kan worden dat de percentages die uit het onderzoek naar voren komen, in werkelijkheid niet meer dan 3,5% hoger of lager liggen. De onderzoeksverantwoording en de representatieve verdeling over de verschillende groepen zijn samengevat in bijlage 1.

Samenvatting onderzoeksverantwoording t.b.v. persbericht

Dit onderzoek is verricht door Kien Onderzoek (www.kienonderzoek.nl) in opdracht van Natuur & Milieu. Het onderzoek is uitgevoerd onder leden van PanelWizard (www.panelwizard.com), middels de internetmethode. De netto steekproef bestond uit 772 Nederlanders van 16 jaar en ouder, die ook alle onderzoeksvragen hebben beantwoord. Deze steekproefomvang levert met een betrouwbaarheid van 95% een maximale afwijking van 3,5% van de werkelijke situatie voor de online doelgroep.

¹ Zie ook bijlage 2

Samenvatting onderzoeksresultaten Natuur & Milieu

Een derde van de Nederlanders gourmet ieder jaar tijdens de kerstdagen

Zeven van de tien Nederlanders van 16 jaar en ouder hebben de afgelopen vijf jaar één of meerdere keren tijdens de kerstdagen gegourmet (70%). Het zijn met name mensen jonger dan 60 jaar (77% vs. 54% onder 60-plussers), huishoudens met kinderen tot 18 jaar (79% vs. 65%) en full-time en part-time werkenden (74% vs. 64%). Van de jongeren onder de 30 jaar heeft 82% de afgelopen 5 jaar één of meerdere keren gegourmet. Een derde gourmet zelfs ieder jaar tijdens de kerstdagen. Ook hier zijn het vaker mensen jonger dan 60 jaar (38% vs. 21% onder 60-plussers) en huishoudens met kinderen tot 18 jaar (44% vs. 27%) die dit vaker zeggen. Ook lager opgeleiden (laag + midden opgeleid 35% vs. 26% hoog opgeleid) gourmetten vaker ieder jaar tijdens de kerstdagen.

Gourmetten de favoriete kerstmaaltijd voor bijna vier op de tien Nederlanders

Voor bijna vier van de tien Nederlanders is gourmet de favoriete kerstmaaltijd (38%). Dit geldt vooral voor mensen jonger dan 30 jaar (53% vs. 35%), huishoudens met kinderen tot 18 jaar (46% vs. 34%) en lager opgeleiden (laag + midden opgeleid 43% vs. 25% hoog opgeleid). Voor ruim driekwart van de Nederlanders die elk jaar gourmetten met kerst is dit ook hun favoriete maal die dagen (78%).

Voor vier op de tien staat gourmetten dit jaar op de kerstplanning

Vier op de tien Nederlanders zijn van plan om dit jaar tijdens de kerstdagen te gaan gourmetten (39%). Hier zijn het vaker de mensen jonger dan 50 jaar (46% vs. 31%) en ook weer de huishoudens met kinderen tot 18 jaar (50% vs. 34%) en lager opgeleiden (laag + midden opgeleid 42% vs. 30% hoog opgeleid).

Vleesgerechten kunnen zeker niet ontbreken op het gourmetstel

Ruim acht op de tien zijn het er (helemaal) mee eens dat vleesgerechten niet kunnen ontbreken bij gourmetten (83%). Mensen jonger dan 60 jaar (86% vs. 75%), huishoudens met kinderen tot 18 jaar (87% vs. 81%), fulltime en parttime werkenden (87% vs. 77%) en fervente gourmetters (96% vs. 76%) zijn het hier vaker (helemaal) mee eens.

Bijlage 1 Onderzoeksverantwoording

Natuur & Milieu Gourmetten

Onderzoeksmethode	Online
Selectie	Nederlanders van 16 jaar en ouder
Bron	PanelWizard
Bruto steekproef	1540
Netto steekproef (# op vrg 1)	772
Volledige vragenlijsten (netto)	772
Responspercentage	54%
Datum start veldwerk	3-dec
Datum veldwerk gereed	8-dec
Betrouwbaarheidsniveau*	95%
Maximale afwijking*	3,5%
Representatief naar:	Geslacht, leeftijd, gezinssituatie, arbeidsparticipatie, opleiding
Weging	Niet van toepassing

Respons breakdown	aantal
bruto steekproef	1540
bouncers (schatting)	62
buiten doelgroep	n.v.t.
verwijderd na datacheck	29
afgebroken vragenlijsten	0
geen medewerking	677
Volledige vragenlijsten	772

* bij 772 afgenomen vragenlijsten valt met een betrouwbaarheid van 95% te concluderen dat de steekproefuitkomst maximaal 3,5% zal afwijken van de werkelijke situatie (als alle Nederlanders in de doelgroep ondervraagd zouden zijn).

Dit onderzoek is uitgevoerd conform de richtlijnen van ISO 20252 (marktonderzoek) en ISO 26362 (access panels)



Geslacht	% gewenst**	% behaald
Man	49,2	51,6
Vrouw	50,8	48,4
N		772

Leeftijd	% gewenst**	% behaald
16-29 jaar	21,1	18,4
30-39 jaar	15,0	13,2
40-49 jaar	18,8	21,4
50-59 jaar	17,2	16,5
60 jaar en ouder	27,9	30,6
N		772

Gezinssituatie	% gewenst**	% behaald
Eénpersoons	20,6	18,4
Meerpersoons (zonder kinderen <18)	47,6	49,0
Meerpersoons met kinderen (jongste <13)	22,0	22,5
Meerpersoons met kinderen (jongste 13-17)	9,8	10,1
N		772

Arbeidsparticipatie	% gewenst**	% behaald
Full-time	32,0	36,0
Part-time	22,1	20,7
Niet werkend	46,0	43,3
N		772

Opleiding	% gewenst**	% behaald
Laag	34,2	32,5
Midden	42,1	41,5
Hoog	23,7	26,0
N		772

** dit is de verdeling zoals die in heel Nederland is binnen de gewenste selectie
(o.b.v. de Gouden Standaard van de MOA)

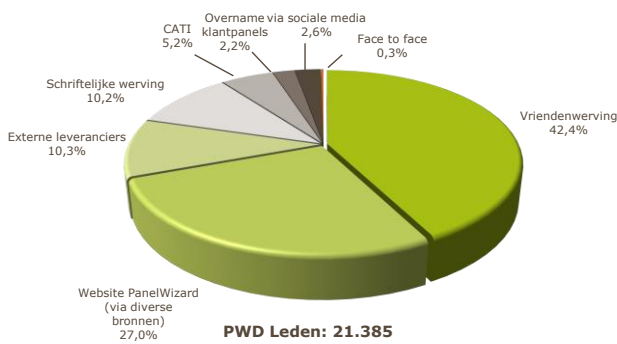
Bijlage 2 Kwaliteit PanelWizard Direct

Introductie PanelWizard Direct

PanelWizard Direct bestaat sinds 2001 en is sindsdien uitgegroeid tot één van de beste panels van Nederland. Panelleden worden zorgvuldig geselecteerd en gemotiveerd. Het ISO-gecertificeerde panel (ISO 26362) wordt grondig onderhouden en beheerd. PanelWizard Direct heeft de beschikking over verschillende soorten panels en bestaat in totaal uit ruim 30.000 leden (peiljaar 2015). PanelWizard Direct is wars van langdurige procedures en profileert zich met haar 'operational excellence'. Daardoor is PanelWizard Direct snel, transparant, betaalbaar en biedt het vooral goed onderzoek. U hebt de regie zelf volledig in handen, maar u wordt ook altijd ondersteund door de onderzoeksexpertise van Kien. Zowel Kien als PanelWizard Direct zijn aangesloten bij de MOA en ESOMAR (respectievelijk de Nederlandse en Europese branchevereniging van marktonderzoekbureaus) en ISO 20252 gecertificeerd.

PanelWizard Direct		
Consumenten panel Bestaande uit Nederlanders van 16 jaar en ouder verspreid over algemene sociaal-demografische kenmerken, zoals geslacht, leeftijd, opleidingsniveau, regio, etc.	B-2-B panel Bestaande uit beslissers (financieel, HRM, inkoop, marketing, ICT, Office Supply) binnen ondernemingen, leidinggevend, ZZP-ers uit uiteenlopende branches en sectoren.	Kinder- en tienerpanel Bestaande uit ruim 2.000 kinderen en tieners in de leeftijd van 6 t/m 15 jaar verspreid over demografische kenmerken als geslacht, leeftijd, regio, etc.

Werving



De werving van panelleden vindt plaats via een groot aantal bronnen. Zoveel mogelijk wordt getracht te werken met verse panelleden, onder andere door werving via member-get-member, verenigingen, doorstroming uit het kinderpanel en via de website van PanelWizard Direct. Laatstgenoemde methode wordt niet actief ingezet. Inschrijvers worden niet automatisch toegelaten om zelfselectie zoveel mogelijk te voorkomen. Hiernaast een overzicht van de meest gebruikte wervingmethoden in percentages van het panel. Ieder panelid is na aanmelding in eerste instantie aspirant lid. Pas na reactie op de bevestigingsmail (double opt-in) en een aantal controles op

antwoordgedrag (dmv een screeningsonderzoek) wordt een aspirant panelid toegelaten tot het panel. Voor specifieke doelgroepen bestaat de mogelijkheid om river recruitment toe te passen. Er wordt dan een gerichte member-get-member actie in gang gezet, waarbij panelleden die voldoen aan de vereiste criteria worden gevraagd om anderen uit dezelfde specifieke doelgroep te werven via e-mail, social media, etc.

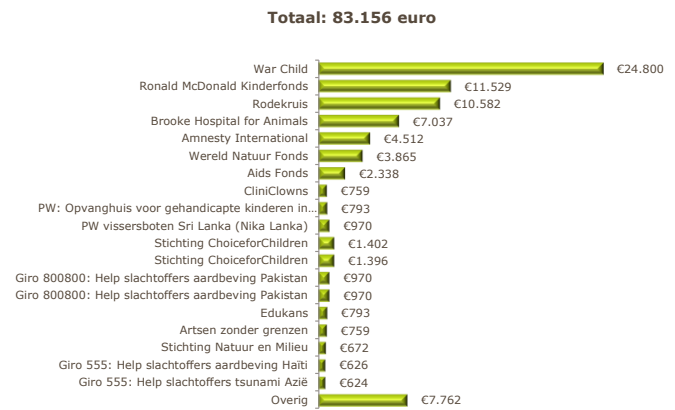
Screenshot (voorbeeld) van clubpagina: panelleden:

Enkele screenshots van persoonlijke pagina



Motivatie

PanelWizard Direct zorgt voor korte en afwisselende vragenlijsten om panelleden gemotiveerd en fris te houden. De combinatie van verschillende onderwerpen, afwisselende vraagtypes en inzet van multimedia fragmenten zorgen voor leuke vragenlijsten. We belonen naar inzet met 10 eurocent per vraag, zodoende is er een 100% koppeling tussen inspanning en beloning. Panelleden kunnen beslissen om de beloning zelf te houden, te sparen voor hun club/vereniging of te doneren aan een van de samenwerkende goede doelen. Aan goede doelen werd de afgelopen jaren €83.156 geschonken uit naam van de panelleden (zie tabel hiernaast voor de verdeling). Nog een manier om panelleden betrokken te houden is om de onderzoeksresultaten terug te koppelen. Op de website staan regelmatig gepubliceerde persberichten met interessante onderzoeksuitslagen. De betrokkenheid en motivatie van de leden van PanelWizard Direct komt duidelijk naar voren in het hoge gemiddelde responspercentage van 65%.



Steekproeftrekking en representativiteit

Voor de steekproeftrekking maakt PanelWizard Direct gebruik van de Gouden Standaard: het ijkinginstrument voor nationale en regionale steekproeven. De Gouden Standaard is ontwikkeld door de MOA in samenwerking met het CBS en wordt jaarlijks geüpdatet met de nieuwste cijfers en percentages van de Nederlandse bevolking. Bruto steekproeven worden standaard representatief uitgestuurd op 6 socio-demografische achtergrondvariabelen: geslacht, leeftijd, regio, gezinssamenstelling en arbeidsparticipatie. Door het hoge responspercentage, komt het zelden voor dat de netto steekproef (daadwerkelijke respondenten) niet representatief is. Wanneer dit wel het geval is, worden respondenten uit overtollige groepen verwijderd. Dit gebeurt non-interlocked, dat wil zeggen dat wanneer er een overschot is van mannen en jongeren in een netto steekproef, zowel mannen als jongeren los van elkaar worden verwijderd (er worden dus niet alleen maar jongere mannen verwijderd). Mocht ook het verwijderen van overtollige groepen niet volstaan, dan kan in overleg met de opdrachtgever eventueel worden overgegaan tot een wijziging van de onderzoeksresultaten.



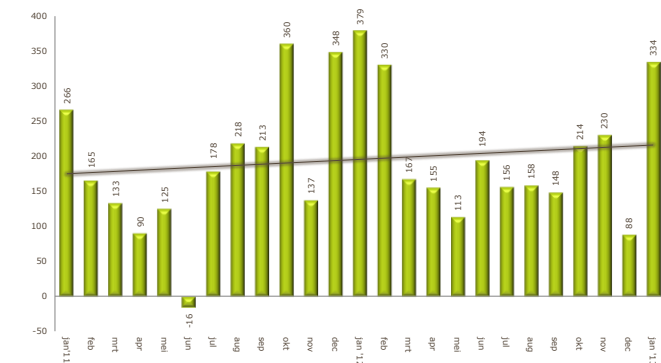
Centraal Bureau voor de Statistiek

Kwaliteit panel en onderzoeken

De kwaliteit van online veldwerk valt of staat met de betrouwbaarheid waarmee respondenten de vragenlijsten invullen. PanelWizard Direct controleert deze betrouwbaarheid nauwlettend, door een aantal ingebouwde controlestappen. Voor ieder onderzoek wordt een controlevraag gesteld naar het geslacht en de leeftijd van de respondent, hiermee wordt gecontroleerd of de beoogde respondent overeenkomt met de daadwerkelijke respondent. Na ieder onderzoek worden per respondent controles uitgevoerd op de snelheid van invullen, lengte en inhoud van open antwoorden en gelijke waarderings/antwoordpatronen. Zo worden inconsistente, onbetrouwbare, te snelle en niet-serieuze respondenten uit de netto respons gehaald. De betreffende respondenten worden geregistreerd op een blacklist. Bij twee vermeldingen op deze blacklist wordt een panellid uitgeschreven uit het panel. PanelWizard Direct zorgt ervoor dat haar panelleden regelmatig worden uitgenodigd voor onderzoeken. Het PanelWizard systeem is zodanig opgebouwd dat wanneer een panellid al enige tijd geen uitnodiging heeft gehad voor een onderzoek, hij/zij voorrang krijgt bij het versturen van nieuwe uitnodigingen.

Onderhoud en beheer

Na ieder onderzoek wordt het panellid verzocht om de eigen gegevens te controleren en indien nodig te updaten. Tevens wordt tweemaal per jaar, bij de uitkering van de beloning, gevraagd om de gegevens door te nemen en waar nodig te muteren, zodat de gegevens zoveel mogelijk up-to-date blijven. De persoonsgegevens van panelleden worden nimmer vrijgegeven, tenzij panelleden hier expliciet toestemming voor geven. Nonrespondenten en bouncers worden twee keer per jaar visueel gecontroleerd en schriftelijk benaderd voor continuering van het panellidmaatschap. Sinds 1 januari 2011 zijn in totaal 7.078 panelleden geworden en 2.543



panelliden uitgeschreven (8,1% van het totaal). Per saldo is het aantal panelleden toegenomen met 4.535. De uitschrijving gebeurde op eigen initiatief of vanuit kwaliteitschecks van PanelWizard Direct.