

Onderzoek Natuur & Milieu fietscampagne - werkenden

Oktober 2015



Contact: Rianne Jacobi **T** 050 365 7673 **E:** riannejacobi@kiononderzoek.nl

Kantoor Groningen: Westerkade 15-5, 9718 AS Groningen **T:** 050 3657672 **F:** 050 3171778

Kantoor Haarlem: Nieuwe Gracht 3, 2011 NB Haarlem **T:** 085 4018250

E: info@kiononderzoek.nl **W:** www.kiononderzoek.nl

Inleiding

Natuur & Milieu heeft, in samenwerking met Gazelle, een onderzoek laten uitvoeren naar het fietsgedrag van werknemers. De doelstelling van het onderzoek is inzage verkrijgen in het gebruik van de fiets als vervoersmiddel voor woon-werkverkeer en de bijbehorende motivatie.

PanelWizard algemeen

Het onderzoek is uitgevoerd op het panel van PanelWizard Direct. PanelWizard is het onderzoekspanel van Kien Onderzoek en telt ruim 30.000 leden van 16 jaar en ouder. Met behulp van dit onderzoekspanel kunnen vragen worden voorgelegd aan een dwarsdoorsnee van de Nederlandse bevolking of specifieke doelgroepen (bv. boodschappers, beleggers, allochtonen, ouders van baby's, etc.). De panelleden hebben vooraf aangegeven mee te willen werken aan marktonderzoek. Ze worden beloond voor hun inzet en voortdurend geprikkeld (o.a. door een beloning per vraag, terugkoppeling resultaten). Dit garandeert een hoge en betrouwbare respons. De representativiteit en (serieuze) medewerking binnen het panel worden voortdurend gecontroleerd en bewaakt¹. PanelWizard hanteert de Gouden Standaard van de MOA, dé branchebreed erkende wegingbenadering voor onderzoeksresultaten.

Methode

Bij het onderzoek Fietscampagne - werkenden is gebruik gemaakt van online onderzoek onder werkende Nederlanders van 18 jaar of ouder. De respondenten zijn op 2 oktober 2015 uitgenodigd voor het onderzoek en op 7 oktober 2015 is de mogelijkheid tot responderen gesloten.

Betrouwbaarheid

De steekproef bestond uit 1608 werkende Nederlanders van 18 jaar of ouder, representatief voor Nederland op geslacht, leeftijd, opleiding en arbeidsparticipatie. In totaal hebben van deze groep 776 respondenten deelgenomen aan het onderzoek, een respons van 52%. Van hen vielen 516 in de doelgroep (wonen maximaal 30 kilometer van het werk) en hebben 513 alle onderzoeksvragen beantwoord. Daarmee valt met een betrouwbaarheid van 95% te concluderen dat de steekproefuitkomst maximaal 4,3% zal afwijken van de werkelijke situatie. Dit betekent dat met 95% zekerheid gesteld kan worden dat de percentages die uit het onderzoek naar voren komen, in werkelijkheid niet meer dan 4,3% hoger of lager liggen. De onderzoeksverantwoording en de representatieve verdeling over de verschillende groepen zijn samengevat in bijlage 1.

Samenvatting onderzoeksverantwoording t.b.v. persbericht

Dit onderzoek is verricht door Kien Onderzoek (www.kienonderzoek.nl) in opdracht van Natuur & Milieu. Het onderzoek is uitgevoerd onder leden van PanelWizard (www.panelwizard.com), middels de internetmethode. De netto steekproef bestond uit 776 werkende Nederlanders van 18 jaar of ouder, waarvan 516 in de doelgroep vielen omdat zij maximaal 30 kilometer van hun werklocatie af wonen. Daarvan hebben 513 alle onderzoeksvragen hebben beantwoord. Deze steekproefomvang levert met een betrouwbaarheid van 95% een maximale afwijking van 4,3% van de werkelijke situatie voor de online doelgroep.

¹ Zie ook bijlage 2

Samenvatting onderzoeksresultaten Natuur & Milieu

Auto en fiets meest gebruikt om naar het werk te reizen

Van de werkende Nederlanders die maximaal 30 kilometer van hun werklocatie wonen, geeft ruim de helft aan minimaal één dag per week in de eigen auto naar het werk te reizen (57%) en vier op de tien zeggen (ook) op de fiets te gaan (43%). Een zesde gaat (ook) minimaal eens per week met het openbaar vervoer (16%) en een achtste gaat (ook) wel een keer in de week te voet naar het werk (12%). De elektrische fiets (8%) valt samen met de lease-auto van de zaak (7%), de (elektrische) scooter/brommer/snorfiets (4%) en de motor (3%) onder de vervoersmiddelen die slechts door een kleine groep werknemers wordt gebruikt. Ook carpoolen wordt maar door een kleine groep gedaan (9%).

Vooral jonge stadsbewoners pakken de fiets

Het zijn voornamelijk jongeren (<30 jaar) die aangeven minstens een keer per week op de fiets naar het werk te reizen (56% vs. 40%). Zij gebruiken ook vaker het openbaar vervoer (35% vs. 12%) voor het woon-werkverkeer of leggen de afstand te voet af (22% vs. 10%). Dertigplussers gaan juist vaker in de eigen auto (59% vs. 45%) en vijftigplussers pakken vaker de elektrische fiets (10% vs. 4%) om op het werk te komen. Degenen die in een stad wonen zeggen vaker minimaal eens per week de fiets (54% vs. 37%) en/of het openbaar vervoer (23% vs. 13%) te gebruiken om naar het werk te reizen. Dorpelingen gebruiken juist vaker minimaal eens per week de eigen auto (71% vs. 53%) om op het werk te komen. Mensen die minder dan 5 kilometer van hun werk wonen, zeggen vaker wel eens per week op de fiets (69% vs. 31%) of te voet (22% vs. 7%) naar het werk te gaan. Degenen die 10 tot 15 kilometer moeten reizen naar hun werk, gebruiken vaker de (elektrische) scooter/brommer/snorfiets (9% vs. 2%). De eigen auto (81% vs. 54%) en het openbaar vervoer (28% vs. 15%) worden vooral gebruikt door degenen die 20 tot 25 kilometer van hun werk af wonen. Mensen die 25 tot 30 kilometer van hun werk wonen gebruiken vaker de lease-auto van de zaak om er te komen (17% vs. 5%). Terwijl Friezen vaker zeggen minimaal eens per week te voet naar het werk te gaan (21% vs. 10%), gebruiken inwoners van Gelderland vaker de (elektrische) scooter/brommer/snorfiets (24% vs. 3%) en/of carpoolen zij vaker (18% vs. 4%). In Limburg reizen de inwoners vaker minimaal eens per week op de fiets (67% vs. 41%) en/of op de motor (7% vs. <1%). Groningers zeggen het minst vaak minimaal eens per week met de auto naar het werk af te reizen (45% vs. 59%).

Ook niet-fietsers best bereid maximaal 15 kilometer naar het werk te fietsen

Van degenen die hebben aangegeven nooit de fiets te gebruiken om naar het werk te reizen, zeggen ruim acht op de tien bereid te zijn maximaal 15 kilometer op de gewone fiets af te leggen (84%) en ruim driekwart zou maximaal die afstand op een elektrische fiets af leggen (76%). Van deze groep niet-fietsers zegt een zevende helemaal niet bereid te zijn op de fiets of elektrische fiets naar het werk te gaan (beide 15%). Van degenen die nu weleens op de fiets naar het werk gaan, zeggen negen van de tien maximaal 15 kilometer te willen af leggen op de fiets (91%), bijna de helft zou bereid zijn die afstand af te leggen op de elektrische fiets (48%). Van hen zou een derde bereid zijn om meer dan 15 kilometer op de elektrische fiets naar het werk af te leggen (32%) en een vijfde zegt helemaal niet bereid te zijn de woon-werk route op de elektrische fiets af te leggen (20%).

Het zijn vooral vijftigplussers die niet bereid zouden zijn om de weg naar het werk per fiets af te leggen (0 km; 12% vs. 5%). Dertigplussers geven vaker aan bereid te zijn om maximaal 15 kilometer op de elektrische fiets af te leggen naar het werk (64% vs. 52%). Jongeren (<30 jaar) zijn vaker bereid op de elektrische fiets naar het werk te gaan als de rit meer dan 15 kilometer zou zijn (35% vs. 17%).

Fietsend naar externe werkafspraak is niet onprofessioneel

Volgens de helft leent het type werk dat men doet zich ervoor om op er op de fiets naar toe te gaan (52%), maar ruim vier op de tien zijn bang om bezweet aan te komen op het werk als ze op de fiets (zouden) gaan (43%). Dit zijn vaker de niet-fietsers (50% vs. 36%) en de mensen die 25 tot 30 kilometer van hun werk af wonen (60% vs. 41%). Bijna zes van de tien werkende Nederlanders zijn het er (helemaal) niet mee eens dat het onprofessioneel is om op de fiets naar een externe werkafspraak te gaan (57%). Vooral vrouwen (63% vs. 53%), vijftigplussers (67% vs. 53%) en fietsende werknemers (62% vs. 52%) zijn deze mening toegedaan.

Fietsend of in de auto meeste zekerheid om op tijd op het werk te komen

Zes op de tien denken niet dat zij zeker op tijd zullen komen op het werk als zij het openbaar vervoer gebruiken (61%). De helft denkt wel dat zij zeker op tijd komen als zij op de fiets naar hun werk gaan (48%). Dit zijn logischerwijs vaker de fietsende werknemers (64% vs. 30%), maar ook inwoners in het oosten van het land (56% vs. 45%) denken dit vaker. Dorpelingen zijn het hier minder vaak mee eens (35% vs. 51%) en naarmate men verder van het werk af woont, is men het hier ook minder vaak mee eens (15-30 km. 28% vs. max 15 km. 55%).

Vier op de tien denken dat zij zeker op tijd op hun werk zullen zijn als zij met de auto gaan (41%). Inwoners uit een stad zijn het hier minder vaak (helemaal) mee eens (29% vs. 48%).

Fietsend naar het werk is ontspannend en wordt gezien als sporten

Door zes op de tien wordt fietsen naar het werk beschouwd als sporten (60%), hier zijn het vooral de zestigplussers (82% vs. 58%) en mensen die 10 tot 30 kilometer van hun werk wonen (72% vs. 51%) die daar zo over denken. Bijna twee derde ziet fietsen naar het werk als een ontspannende activiteit (64%). Het zijn vooral de vijftigplussers (74% vs. 60%) en degenen die nu wel eens op de fiets naar het werk gaan (76% vs. 52%) die dit zo zien. Nog eens twee derde is het dan ook (helemaal) eens met de stelling dat als zij fietsend naar het werk (zouden) gaan, zij hun hoofd kunnen leegmaken van de dagelijkse zorgen (65%). Dit geldt voornamelijk voor midden en hoog opgeleiden (69% vs. 47%) en fietsende werknemers (74% vs. 55%).

Elektrische fiets een ideaal vervoersmiddel; niet alleen geschikt voor senioren

Ruim vier op de tien vinden of denken dat de elektrische fiets een ideaal vervoersmiddel is om op naar het werk te gaan (44%). Het zijn vaker vrouwen die het hiermee eens zijn (50% vs. 40%). Ruim de helft is het er (helemaal) niet mee eens dat een elektrische fiets alleen geschikt is voor senioren (54%). Het zijn vooral de mannen (29% vs. 20%) en jongeren (<30 jaar; 37% vs. 23%) die die wel vinden dat dit vervoersmiddel alleen geschikt is voor senioren.

Werkend Nederland geïnteresseerd in renteloze lening voor aanschaf van een fiets

In het geval hun werkgever hen een renteloze lening zou aanbieden voor de aanschaf van een (elektrische) fiets, die is af te betalen door middel van een kilometervergoeding per gefietste kilometer, zeggen zes op de tien hierin geïnteresseerd te zijn (61%). De helft zou in het geval van die regeling ook vaker op de (elektrische) fiets naar het werk reizen (52%). Werknemers die nu al wel eens op de fiets naar hun werk gaan, zijn vaker geïnteresseerd in deze regeling (71% vs. 49%) en zouden vaker op de (elektrische) fiets naar het werk reizen (60% vs. 43%).

Bijlage 1 Onderzoeksverantwoording

Natuur en Milieu fietscampagne - werkenden

Onderzoeksmethode	Online
Selectie	Werkende Nederlanders van 18 jaar en ouder
Doelgroep	Wonen maximaal 30 kilometer van de werklocatie
Bron	PanelWizard
Bruto steekproef	1608
Netto steekproef (# op vrg 1)	776
Netto steekproef (# na selectie)	516
Volledige vragenlijsten (netto)	513
Responspercentage	52%
Datum start veldwerk	2-okt
Datum veldwerk gereed	7-okt
Betrouwbaarheidsniveau*	95%
Maximale afwijking*	4,3%
Representatief naar:	Geslacht, leeftijd, arbeidsparticipatie, opleiding
Weging	Niet van toepassing

Respons breakdown	aantal
bruto steekproef	1608
bouncers (schatting)	64
buiten doelgroep	256
verwijderd na datacheck	19
afgebroken vragenlijsten	7
geen medewerking	749
Volledige vragenlijsten	513

* bij 513 afgenomen vragenlijsten valt met een betrouwbaarheid van 95% te concluderen dat de steekproef uitkomst maximaal 4,3% zal afwijken van de werkelijke situatie (als alle Nederlanders in de doelgroep ondervraagd zouden zijn).

Dit onderzoek is uitgevoerd conform de richtlijnen van ISO 20252 (marktonderzoek) en ISO 26362 (access panels)



Geslacht	% gewenst**	% behaald
Man	55,8	58,4
Vrouw	44,2	41,6
N		776

Leeftijd	% gewenst**	% behaald
18-29 jaar	19,6	16,4
30-39 jaar	22,6	22,3
40-49 jaar	27,7	29,1
50-59 jaar	22,8	23,2
60 jaar en ouder	7,3	9,0
N		776

Arbeidsparticipatie	% gewenst**	% behaald
Full-time	59,8	61,1
Part-time	40,2	38,9
N		776

Opleiding	% gewenst**	% behaald
Laag	20,9	18,0
Midden	47,4	47,9
Hoog	31,7	34,0
N		776

** dit is de verdeling zo als die in heel Nederland is binnen de gewenste selectie

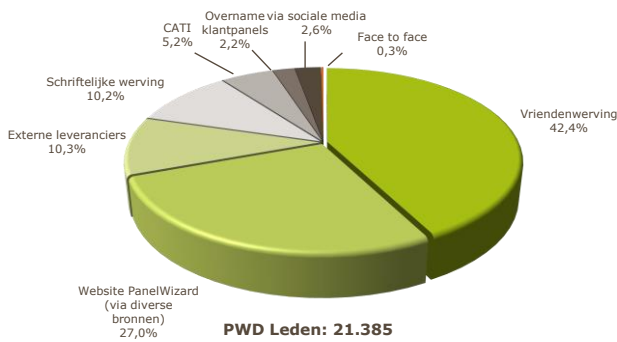
(o.b.v. de Gouden Standaard van de MOA)

Bijlage 2 Kwaliteit PanelWizard Direct

Introductie PanelWizard Direct

PanelWizard Direct bestaat sinds 2001 en is sindsdien uitgegroeid tot één van de beste panels van Nederland. Panelleden worden zorgvuldig geselecteerd en gemotiveerd. Het ISO-gecertificeerde panel (ISO 26362) wordt grondig onderhouden en beheerd. PanelWizard Direct heeft de beschikking over verschillende soorten panels en bestaat in totaal uit ruim 30.000 leden (peiljaar 2015). PanelWizard Direct is wars van langdurige procedures en profileert zich met haar 'operational excellence'. Daardoor is PanelWizard Direct snel, transparant, betaalbaar en biedt het vooral goed onderzoek. U hebt de regie zelf volledig in handen, maar u wordt ook altijd ondersteund door de onderzoeksexpertise van Kien. Zowel Kien als PanelWizard Direct zijn aangesloten bij de MOA en ESOMAR (respectievelijk de Nederlandse en Europese branchevereniging van marktonderzoekbureaus) en ISO 20252 gecertificeerd.

PanelWizard Direct		
Consumenten panel Bestaande uit Nederlanders van 16 jaar en ouder verspreid over algemene sociaal-demografische kenmerken, zoals geslacht, leeftijd, opleidingsniveau, regio, etc.	B-2-B panel Bestaande uit beslissers (financieel, HRM, inkoop, marketing, ICT, Office Supply) binnen ondernemingen, leidinggevenden, ZZP-ers uit uiteenlopende branches en sectoren.	Kinder- en tienerpanel Bestaande uit ruim 2.000 kinderen en tieners in de leeftijd van 6 t/m 15 jaar verspreid over demografische kenmerken als geslacht, leeftijd, regio, etc.



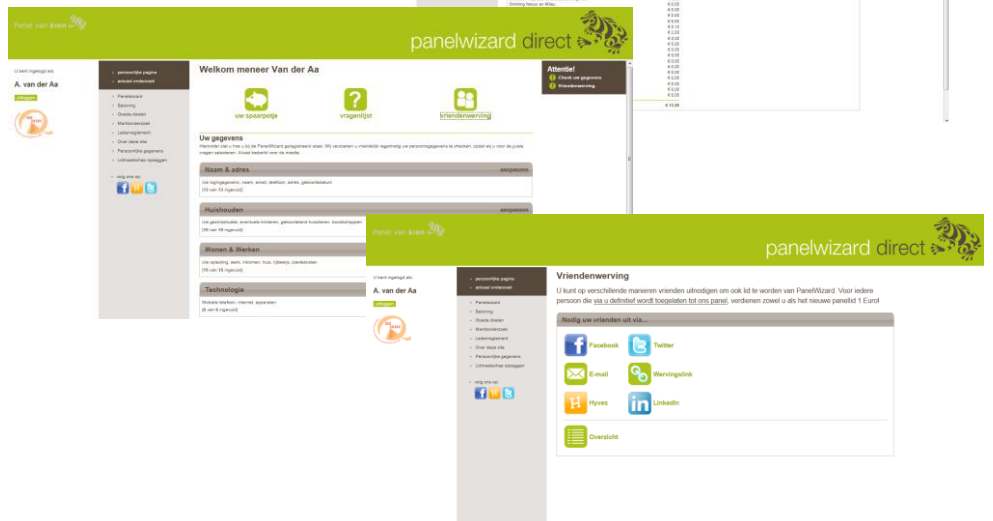
Werving

De werving van panelleden vindt plaats via een groot aantal bronnen. Zoveel mogelijk wordt getracht te werken met verse panelleden, onder andere door werving via member-get-member, verenigingen, doorstroming uit het kinderpanel en via de website van PanelWizard Direct. Laatstgenoemde methode wordt niet actief ingezet. Inschrijvers worden niet automatisch toegelaten om zelfselectie zoveel mogelijk te voorkomen. Hiernaast een overzicht van de meest gebruikte wervingmethoden in percentages van het panel. Ieder panelid is na aanmelding in eerste instantie aspirant lid. Pas na reactie op de bevestigingsmail (double opt-in) en een aantal controles op

antwoordgedrag (dmv een screeningsonderzoek) wordt een aspirant panelid toegelaten tot het panel. Voor specifieke doelgroepen bestaat de mogelijkheid om river recruitment toe te passen. Er wordt dan een gerichte member-get-member actie in gang gezet, waarbij panelleden die voldoen aan de vereiste criteria worden gevraagd om anderen uit dezelfde specifieke doelgroep te werven via e-mail, social media, etc.

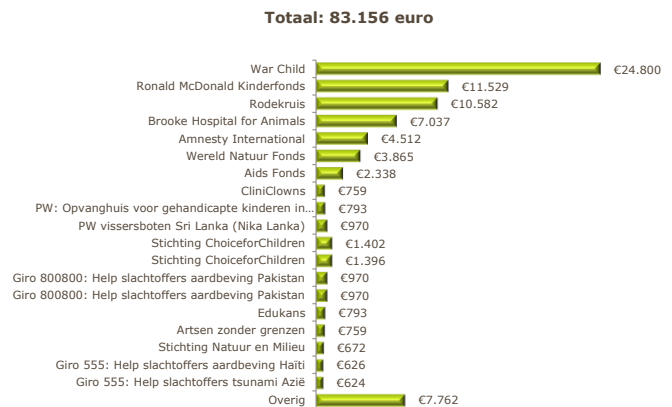
Screenshot (voorbeeld) van clubpagina: panelleden:

Enkele screenshots van persoonlijke pagina



Motivatie

PanelWizard Direct zorgt voor korte en afwisselende vragenlijsten om panelleden gemotiveerd en fris te houden. De combinatie van verschillende onderwerpen, afwisselende vraagtypes en inzet van multimedia fragmenten zorgen voor leuke vragenlijsten. We belonen naar inzet met 10 eurocent per vraag, zodoende is er een 100% koppeling tussen inspanning en beloning. Panelleden kunnen beslissen om de beloning zelf te houden, te sparen voor hun club/vereniging of te doneren aan een van de samenwerkende goede doelen. Aan goede doelen werd de afgelopen jaren €83.156 geschonken uit naam van de panelleden (zie tabel hiernaast voor de verdeling). Nog een manier om panelleden betrokken te houden is om de onderzoeksresultaten terug te koppelen. Op de website staan regelmatig gepubliceerde persberichten met interessante onderzoeksuitslagen. De betrokkenheid en motivatie van de leden van PanelWizard Direct komt duidelijk naar voren in het hoge gemiddelde responspercentage van 65%.



Steekproeftrekking en representativiteit

Voor de steekproeftrekking maakt PanelWizard Direct gebruik van de Gouden Standaard: het ijkinginstrument voor nationale en regionale steekproeven. De Gouden Standaard is ontwikkeld door de MOA in samenwerking met het CBS en wordt jaarlijks geüpdatet met de nieuwste cijfers en percentages van de Nederlandse bevolking. Bruto steekproeven worden standaard representatief uitgestuurd op 6 socio-demografische achtergrondvariabelen: geslacht, leeftijd, regio, gezinssamenstelling en arbeidsparticipatie. Door het hoge responspercentage, komt het zelden voor dat de netto steekproef (daadwerkelijke respondenten) niet representatief is. Wanneer dit wel het geval is, worden respondenten uit overtollige groepen verwijderd. Dit gebeurt non-interlocked, dat wil zeggen dat wanneer er een overschot is van mannen en jongeren in een netto steekproef, zowel mannen als jongeren los van elkaar worden verwijderd (er worden dus niet alleen maar jongere mannen verwijderd). Mocht ook het verwijderen van overtollige groepen niet volstaan, dan kan in overleg met de opdrachtgever eventueel worden overgegaan tot een weging van de onderzoeksresultaten.



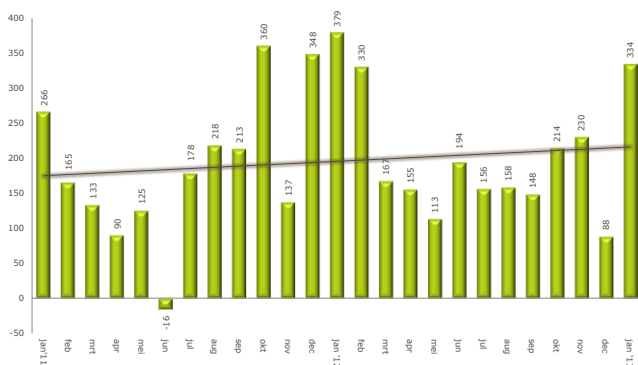
Centraal Bureau voor de Statistiek

Kwaliteit panel en onderzoeken

De kwaliteit van online veldwerk valt of staat met de betrouwbaarheid waarmee respondenten de vragenlijsten invullen. PanelWizard Direct controleert deze betrouwbaarheid nauwlettend, door een aantal ingebouwde controlestappen. Voor ieder onderzoek wordt een controlevraag gesteld naar het geslacht en de leeftijd van de respondent, hiermee wordt gecontroleerd of de beoogde respondent overeenkomt met de daadwerkelijke respondent. Na ieder onderzoek worden per respondent controles uitgevoerd op de snelheid van invullen, lengte en inhoud van open antwoorden en gelijke waarderings/antwoordpatronen. Zo worden inconsistente, onbetrouwbare, te snelle en niet-serieuze respondenten uit de netto respons gehaald. De betreffende respondenten worden geregistreerd op een blacklist. Bij twee vermeldingen op deze blacklist wordt een panellid uitgeschreven uit het panel. PanelWizard Direct zorgt ervoor dat haar panelleden regelmatig worden uitgenodigd voor onderzoeken. Het PanelWizard systeem is zodanig opgebouwd dat wanneer een panellid al enige tijd geen uitnodiging heeft gehad voor een onderzoek, hij/zij voorrang krijgt bij het versturen van nieuwe uitnodigingen.

Onderhoud en beheer

Na ieder onderzoek wordt het panellid verzocht om de eigen gegevens te controleren en indien nodig te updaten. Tevens wordt tweemaal per jaar, bij de uitkering van de beloning, gevraagd om de gegevens door te nemen en waar nodig te muteren, zodat de gegevens zoveel mogelijk up-to-date blijven. De persoonsgegevens van panelleden worden nimmer vrijgegeven, tenzij panelleden hier expliciet toestemming voor geven. Nonrespondenten en bouncers worden twee keer per jaar visueel gecontroleerd en schriftelijk benaderd voor continuering van het panellidmaatschap. Sinds 1 januari 2011 zijn in totaal 7.078 panelleden gewonnen en 2.543



panelliden uitgeschreven (8,1% van het totaal). Per saldo is het aantal panelleden toegenomen met 4.535. De uitschrijving gebeurde op eigen initiatief of vanuit kwaliteitschecks van PanelWizard Direct.