



Schoon, eerlijk en waardevol

Op weg naar een duurzame landbouw



Natuur en Milieu maakt zich sterk voor een duurzame landbouw. Een kansrijke, economisch gezonde sector zonder verspilling en vervuiling, die het klimaat, de biodiversiteit en het landschap niet aantast. Een eerlijke landbouw die zich veel gelegen laat liggen aan dierenwelzijn. In deze brochure formuleren we ons toekomstbeeld. We laten zien hoe we dat toekomstbeeld kunnen realiseren, welke obstakels er in de weg liggen en hoe we die uit de weg kunnen ruimen.

Inhoudsopgave

1. Ons toekomstbeeld	3
2. Landbouw: belangrijk en vervuilend	4
3. Mooie plannen; weinig resultaat	6
4. Kiezen voor een nieuwe aanpak	8
5. Tijd voor actie: onze speerpunten	10
6. Een radicale transformatie	15
Overzicht van de milieuproblemen door de landbouw	16
Overzicht van maatregelen	18

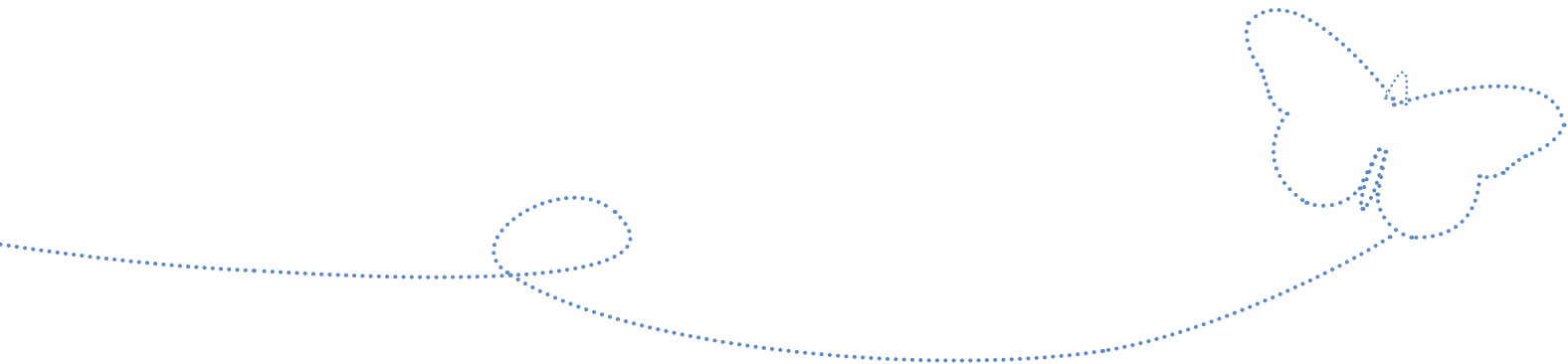
Ons toekomstbeeld

In 2020 vormen akkers en weilanden, bossen en natuurgebieden een rijk aaneengesloten leefgebied voor planten en dieren. De landbouw is een economisch zelfstandige sector, die een keur aan functies vervult. Boeren voorzien in de vraag naar voldoende, veilig, duurzaam en gezond voedsel van hoge kwaliteit. Maar ze dragen ook zorg voor schoon water, gezonde ecosystemen en het behoud van karakteristiek landschap met koeien in de wei.

Akkerbouw en veeteelt gaan hand in hand. Zo produceert de akkerbouw de grondstoffen voor veevoer en wordt mest teruggebracht op de akkers. De akker- en tuinbouw levert kwalitatief hoogwaardige producten door op een niet-chemische wijze landbouw te bedrijven. Zij brengt een grote variatie aan groenten en fruit voort van oude en nieuwe rassen. De productie van gewassen uitsluitend voor biomassa is beëindigd. De melkveestapel is kleiner geworden, de varkenshouderij en pluimveehouderij zijn flink gekrompen.

Grote bedrijven met intensieve productie zijn gevestigd in grootschalige landschappen, zoals de Flevopolder. Kleinschalige bedrijven gericht op regionale productie en streekproducten vinden we in kleinschalige landschappen. Vaak combineren deze bedrijven hun landbouwactiviteiten met andere duurzame activiteiten. Boeren krijgen een goede prijs voor kwalitatief goede producten. Daarnaast is er een goed systeem beschikbaar dat zorgt voor een reële financiële vergoeding voor geleverde maatschappelijke diensten.

Kortom: de landbouw produceert duurzaam, draagt bij aan een gezonde en mooie leefomgeving, draagt niet bij aan het klimaatprobleem, werkt met gesloten kringlopen, stoot geen schadelijke emissies uit, schaadt het milieu en de natuur niet en houdt rekening met dierenwelzijn.



2

Landbouw: belangrijk en vervuילend



De landbouw is een belangrijke sector in Nederland. Boeren en tuinders zorgen voor ons voedsel en dragen als toeleverende sector bij aan onze economische groei en dus aan onze welvaart. De Nederlandse agrarische kennis staat internationaal hoog aangeschreven. Bovendien: kunnen beschikken over voldoende, goed en veilig voedsel is belangrijk voor ons welzijn en onze gezondheid. Maar het succesverhaal van de Nederlandse landbouw heeft een keerzijde. De huidige wijze van produceren heeft namelijk desastreuze gevolgen voor klimaat, milieu en biodiversiteit. De landbouw draagt voor 20 procent bij aan het broeikaseffect. De biodiversiteit in het landelijk gebied neemt nog steeds af door de hoge milieudruk van de landbouw veroorzaakt door verzuring, vermisting en verdroging. In Nederland zelf is de landbouw bijvoorbeeld verantwoordelijk voor de dramatische teruggang van het aantal weidevogels (de afgelopen 10 jaar is 35 procent van het aantal broedparen verdwenen). Maar ook in landen als Brazilië en Argentinië heeft de Nederlandse landbouw grote impact op het milieu. Voor de productie van veevoer van Nederlandse varkens en koeien worden grote stukken regenwoud gekapt. Dat vormt een ernstige bedreiging voor de biodiversiteit op aarde.



Tabel 1: Bijdrage van de landbouw aan milieuproblemen



Milieuprobleem	Bijdrage van de landbouw
Broeikaseffect	Circa 20%. Daarbij gaat het zowel om directe effecten in Nederland (circa 12%) als om indirecte effecten ten gevolge van de productie van veevoer en ontginning van landbouwgronden elders voor de productie van veevoer (circa 8%). Het Nederlandse deel bestaat uit CO ₂ (vooral uit de glastuinbouw), methaan (uit koeien en door mestopslag) en lachgas (voornamelijk door mest)
Verzuring	Circa 40% (90% van de ammoniakuitstoot is afkomstig uit de landbouw)
Vermesting	Circa 60% (zowel via de lucht, als via grond- en oppervlaktewater)
Bestrijdingsmiddelen	Landbouw gebruikt verreweg grootste deel van bestrijdingsmiddelen. Dit heeft een groot effect op de bodem, het water en de lucht.
Verdroging	De landbouw onttrekt veel water aan de natuur en draagt daarmee voor circa 70% bij aan verdroging. Ontwatering vindt plaats door onder andere drainage en irrigatie.
Stank	11% van de stankoverlast komt uit de landbouw
Fijn stof	26% van emissie van fijn stof komt uit de landbouw

Bron: Milieupendium (www.milieupendium.nl)



3

Mooie plannen, weinig resultaat



De aandacht voor een meer duurzame landbouw groeit. Er zijn vele nota's¹ verschenen met visies, convenanten en uitvoeringsagenda's die voor de toekomst een duurzame landbouw beloven. Het ontbreekt dus niet aan vergezichten en ambities. Maar het blijft veelal bij goede voornemens en (soms) kleine verbeteringen en innovaties. Het gevolg is dat de landbouw nog steeds gevaarlijke bestrijdingsmiddelen gebruikt, teveel ammoniak uitstoot en de bijdrage aan het klimaatprobleem toeneemt. De problemen die de landbouw veroorzaakt zijn niet nieuw en worden nationaal en internationaal breed erkent. Het ministerie van Landbouw 'voert er beleid op'. Maar tot dusver zonder veel resultaat.

We kunnen niet doorgaan met het uitputten van de aarde, maar we moeten op zoek naar een duurzamer evenwicht. In deze nieuwe fase zullen we een plek moeten zoeken voor onszelf als onderdeel van de natuur.

Herman Wijffels, uit: Op het land, juni 2006

Waarom de 'verduurzaming' van de landbouw stopt, komt door verschillende factoren en verschilt per sector. Voor het gemak maken wij hier onderscheid tussen twee grote sectoren: de veehouderij en de plantaardige landbouw. Ook maken we onderscheid in waar de problemen vooral optreden: in Nederland of elders in de wereld.

Tabel 2: Overzicht van de belangrijkste problemen van het huidige landbouwsysteem

	Problemen ELDERS	Problemen in NEDERLAND
Veehouderij	<ul style="list-style-type: none">• Bijdrage klimaatverandering door grootschalige ontbossing in met name Zuid Amerika• Achteruitgang biodiversiteit door die ontbossing en de monoculturen die daarvoor in de plaats komen	<ul style="list-style-type: none">• Achteruitgang van de biodiversiteit in Nederland door vermes-ting, verzuring, verdroging en vervuiling door bestrijdingsmid-delen• Achteruitgang van de landschapskwaliteit door schaalvergro-ting en intensivering bedrijfsvoering (steeds grotere kavels en grotere stallen), ontbreken van landschapsonderhoud• Effect op gezondheid door slechtere luchtkwaliteit, met name door de uitstoot van fijn stof en door besmetting via dierziektes
Akker- en tuinbouw	<ul style="list-style-type: none">• Bijdrage klimaatverandering door overmatig gebruik van (kunst)mest, en daarmee de uitstoot van lachgas (N_2O) in de bodem	<ul style="list-style-type: none">• Achteruitgang van biodiversiteit door gebruik van chemische bestrijdingsmiddelen, kunstmest en monoculturen• Achteruitgang landschapskwaliteit door schaalvergroting en intensivering• Effecten op gezondheid door vervuiling van bodem, water en lucht met o.a. bestrijdingsmiddelen. Groente en fruit met resten van bestrijdingsmiddelen



¹ Zoals de Houtskoolschets Europees Landbouwbeleid (2008), de Toekomstvisie op de veehouderij (2008), de Uitvoeringsagenda duurzame veehouderij (2009) en de Nota duurzaam voedsel (2009).

Tabel 3: Stoplichtentabel

	Waardering milieueffecten	Waardering beleid op halen van doelen	Opmerkingen:
In Nederland			
1 Ruimte en landschap			Verrommeling en nivellering landschappen. (Nog) geen SMART beleid en geen concrete instrumenten voor Nat. Landschappen
2 Biodiversiteit lokaal			Achteruitgang biodiversiteit lokaal en mondiaal. Doelen worden niet gehaald. Operationeel beleid komt nog in Uitvoeringsagenda duurzame veehouderij
3 Bijdrage aan EHS; effect van agrarisch natuurbeheer			Omzetting/ bijdrage landbouw t.b.v. EHS goed, onzeker effect van agrarisch beheer. Beleid stagneert.
4 Milieueffecten (verzuring, vermisting, verdroging)			Vervuiling uit recente verleden; na-ijlingseffecten zijn groot. Stagnatie beleid (verdroging); ambities beleid voor water- en luchtkwaliteit zijn te laag.
5 Chemische verontreiniging en verspreiding			Oplading bodem met zware metalen; Cd neemt toe; bestrijdingsmiddelen probleem. Geen bodembeleid; doelen waterkwaliteit worden niet gehaald; reductiedoelen gewasbescherming zijn er niet.
6 Gezondheid			Gezondheidsproblemen door fijn stof en dierziektes. Aantal ziektes nemen toe, evenals risico's zoals resistentie tegen antibiotica. Beleid is nog in kinderschoenen.
Buiten Nederland			
7 Klimaat (broeikasgassen)			Bijdrage emissies vlees- en zuivelproductie is groot, weliswaar ook stabiel. Convenant Schoon en Zuinig gericht op ketenaanpak is pas in uitvoering.
8 Biodiversiteit mondiaal (vooral kapten van oerwouden en concurrentie om schaarse landbouwgronden)			Voor ruimtebeslag elders is geen beleid

Verklaring van de kleuren in de tabel

Waardering emissie of milieueffect

- Positief effect
- Effect varieert, attentie geboden
- Negatief of sterk negatief effect

Waardering trend t.o.v. beleidsdoel

- Beleid is positief én wordt gehaald
- Groot gevaar dat beleidsdoel niet wordt gehaald; soms is er geen beleid of is het onvoldoende concreet
- Beleid haalt doelen niet

Bovenstaande tabel laat kort en krachtig zien dat het huidige landbouwsysteem leidt tot het vergroten van het klimaatprobleem, overschrijding van milieugrenzen, aantasting van de nationale en internationale biodiversiteit, toenemende verrommeling van het Nederlandse landschap en toename van de concurrentie om schaarse landbouwgronden elders in de wereld. De tabel laat ook zien dat het huidige beleid er niet in slaagt de landbouwpraktijk terug te brengen binnen haar milieugrenzen.



De impact van de landbouw op de bovengenoemde punten hebben wij op een rij gezet met behulp van rapporten van het Planbureau voor de Leefomgeving (PBL) aangevuld met andere literatuur. Wij hebben onze waardering van de effecten gegeven naar de huidige stand van zaken. Daarnaast hebben wij beoordeeld in hoeverre de huidige situatie verschilt van het beleidsdoel van het ministerie van LNV. Zo ontstaat een 'stop-lichtentabel' (zie pagina 8) van de landbouw met een waardering van de huidige effecten op de omgeving, respectievelijk naar de toekomst (trend ten opzichte van beleidsdoel).

4 Kiezen voor een nieuwe aanpak



De huidige aanpak richt zich veelal op de verbetering van de efficiëntie en innovatie binnen het huidige landbouwsysteem. Men vertrouwt erop dat (technische) oplossingen en kleine innovaties genoeg zijn. Op korte termijn is daar inderdaad nog winst te boeken, maar voor echte verduurzaming is het volstrekt onvoldoende. Bovendien worden verwachtingen vaak niet waargemaakt.

We importeren voer, we exporteren varkens en de rommel houden we hier. Dit systeem is vastgelopen.

Cees Veerman (oud minister van LNV).

De hele productieketen

Het beleid legt veel nadruk op het verbeteren van de efficiëntie van de productie. Maar efficiënter betekent niet per definitie duurzamer. Bij efficiëntere productie wordt vaak alleen gekeken naar een beperkt deel van de productieketen. Een duurzame varkensstal levert bijvoorbeeld nog geen duurzaam varkensvlees.

Echte oplossingen

De landbouwsector profileert zich met succes als een uitermate kwetsbare groep. Vaak worden discussies over noodzakelijke maatregelen om het milieu te beschermen gevoerd op basis van mythen. Deze mythen beschrijven we in 'Wat de Boer niet kent – vijf mythen van de landbouw'.

We praten graag met de landbouwsector over verbeteringen, maar dan op basis van feiten. Feiten wegen voor Natuur en Milieu zwaarder dan mythen. Laten we dus niet meer om het milieuprobleem heen draaien en samen naar echte oplossingen zoeken.

Er zijn genoeg redenen om de stap van beleid naar realisering te zetten. De wereldbevolking neemt in rap tempo toe, de aarde warmt op, de biodiversiteit holt achteruit en water wordt overal schaarser.





Wij boeren vragen er niet om vertroeteld te worden. Maar je moet niet het allerbeste willen hebben voor het minste geld. Uiteindelijk ben je als samenleving ook beter af met een duurzame landbouw die zichzelf kan bedriipen.

Antoon Vermeer, voorzitter ZLTO, De Volkskrant, november 2009

Een veranderende wereldmarkt

En ook uit economisch oogpunt is verandering nodig. De wereldmarkt verandert drastisch en dat heeft gevolgen voor de landbouw. De sector staat onder druk door stijgende kosten, lagere prijzen en een vrijere wereldmarkt. Het maatschappelijk draagvlak voor de ongerichte inkomenssteun die boeren jaarlijks ontvangen uit Brussel neemt bovendien steeds verder af. De milieuproblemen in Nederland zorgen er tegelijk voor dat nog meer schaalvergroting en intensivering voor de Nederlandse landbouw geen optie is. Ook boeren moeten dus op zoek naar nieuwe manieren om waarde toe te voegen aan hun producten. In die zin is het aanbieden van duurzame producten met toegevoegde waarde een economische kans.

Nú veranderen

In onze ogen is het nodig om hoge milieueisen te stellen aan de landbouw. En dat kan. De gemiddelde boer heeft een hogere beroepsopleiding, staat met beide benen in de samenleving en is ondernemer genoeg om de (economische) kansen te zien die verduurzaming hem of haar biedt.

Echte verandering begint met een visie, een toekomstbeeld. Ons toekomstbeeld hebben we op pagina 3 geschetst. Bovendien komen we diezelfde visie ook tegen in tal van nota's en plannen, agenda's en convenanten. Van de overheid tot agrarische sector. De meeste partijen zijn het eens welke kant het op moet, het is de uitvoering waar het aan ontbreekt, en de aanpak die verschilt. Natuur en Milieu wil graag met de verschillende partijen aan het werk om die visie werkelijkheid te laten worden. In het volgende hoofdstuk geven we aan wat in onze ogen de speerpunten zijn, waarmee we aan de slag moeten.

5

Tijd voor actie

Onze speerpunten



ALGEMEEN

1. Milieudoelen stellen én handhaven

Heldere doelen, duidelijke regels, een effectieve uitvoering en vooral een goede handhaving: daar ontbreekt het aan in bijna alle recente visies en uitvoeringsprogramma's van het ministerie van LNV en de landbouwsector. Daarom pleiten wij voor het bepalen en handhaven van duidelijke doelstellingen. Bijvoorbeeld voor het reduceren van de uitstoot van broeikasgassen, de uitstoot van stikstof (nitraat, lachgas en ammoniak), de uitspoeling van fosfaat en nitraat en het gebruik van bestrijdingsmiddelen. Om deze doelen te realiseren zijn goede instrumenten (denk aan vergunningen) onontbeerlijk.

Dweilen met de kraan open

De huidige aanpak van milieudoelen in de landbouw is niet effectief: een voorbeeld

Onze natuur vermist, waardoor er steeds minder soorten voorkomen, en de biodiversiteit achteruitgaat. Een belangrijke oorzaak is de te grote hoeveelheid stikstof in de grond. De ammoniakuitstoot uit de veehouderij is de belangrijkste veroorzaker. Terwijl er veel geld en energie gepompt wordt in luchtwassers voor de varkens- en pluimveehouderijen, groeit uitstoot uit de melkveehouderij. Dit komt door de afbouw van de melkquota waardoor de melkveestapel groeit en ammoniakuitstoot toeneemt.

Het milieubeleid met betrekking tot de landbouw wordt grotendeels bepaald in Brussel. Het gaat om onder meer de richtlijnen voor nitraatgebruik, luchtverontreiniging en pesticiden, het gemeenschappelijk landbouwbeleid en klimaatbeleid. De Nederlandse overheid moet zich dus ook in Europa sterk maken voor het stellen van ambitieuze milieudoelen.

2. Waarde toevoegen

De landbouw produceert nu vooral standaardproducten tegen een zo laag mogelijke kostprijs. Daarmee is de landbouw een economische sector met relatief weinig toegevoegde waarde en tegelijk een sector met veel externe kosten die op de samenleving afgewenteld worden. Dat kan anders. Natuur en Milieu pleit voor duurzame landbouwproducten die met meerwaarde worden vermarkt. De meerkosten van het duurzaam produceren worden in de prijs van producten verrekend. Mocht dit leiden tot een concurrentienadeel ten opzichte van minder duurzame producten, dan grijpt de overheid in door middel van beleid en wet- en regelgeving. Bijvoorbeeld in de vorm van een gedifferentieerde milieuheffing op minder duurzame producten.





3. Kennis exporteren

Nederland kan haar huidige sterke positie als exporteur goed gebruiken om agrokennis te verkopen. Het exporteren van kennis en technologie levert veel meer toegevoegde waarde op dan het exporteren van varkens of primaire producten uit de landbouw. Zeker als je het afzet tegen de milieubelasting die de productie van landbouwproducten in Nederland oplevert.

4. Landbouw en omgeving afstemmen en maatschappelijke diensten belonen

Nederland moet kiezen voor een divers palet aan bedrijfssystemen die zijn aangepast aan de omgeving. Grote bedrijven met intensieve productie horen thuis in grootschalige landschappen, zoals de Flevopolder. Kleinschalige bedrijven - gericht op regionale productie en streekproducten - horen thuis in kleinschalige landschappen. Dat kan door de juiste landbouw in de juiste omgeving te brengen, waarbij de landbouw zich aanpast aan de lokale eigenschappen van bodem, water, klimaat en landschap.

De Nederlandse landbouw kan produceren in harmonie met het landschap, een goede milieukwaliteit en de kwaliteit van biodiversiteit. De landbouw krijgt een multifunctionele rol. Naast het produceren van voedsel krijgt ze een actieve bijdrage aan het natuur- en landschapsbeheer. De overheid belooft de boeren voor deze maatschappelijke diensten.

Ik zie de boer van de toekomst alleen nog producten van topkwaliteit op de (wereld) markt afleveren die duurzaam en verantwoord geproduceerd zijn

Gerda Verburg, uit: toespraak tijdens Internationaal congres NAJK, 27 november 2008



VEETEELT

1. Minder bijdragen aan klimaatverandering

Veeveelt, inclusief de productie van veevoer, zorgt voor grote hoeveelheden broeikasgassen methaan en lachgas, en draagt zo sterk bij aan de klimaatverandering. Daarom pleiten wij voor:

- Het afstemmen van het aantal dieren op de milieugebruiksruimte (zie speerpunt 4).
- Een afname van de consumptie van vlees en zuivel (dierlijke eiwitten) in westerse landen.
- Het sluiten van kringlopen (zie speerpunt 2).

2. Een duurzame en gesloten kringloop

Het sluiten van kringlopen van met name meststoffen is essentieel voor de verduurzaming van de landbouw. Dat vraagt om een nieuw grondgebonden landbouwsysteem, het vervangen van soja in veevoer door duurzame (Europese) eiwitbronnen en verduurzaming van de sojaproductie buiten Europa.

Vervolg speerpunten

3. Toename van ruimtegebruik voorkomen

De productie van veevoer en biomassa vraagt wereldwijd steeds meer ruimte en gaat ten koste van biodiversiteit. Daarom bepleiten wij de volgende maatregelen:

- Minder vlees en zuivel eten. Volgens het Planbureau voor de Leefomgeving (PBL) kunnen we met een ander, meer plantaardig dieet, wereldwijd zestien miljoen vierkante kilometer landbouwgrond besparen, een gebied bijna ter grootte van Rusland. Door het invoeren van een gedifferentieerde vleesheffing kan de consumptie van vlees worden ontmoedigd. Daarnaast is consumentenvoorlichting en het ontwikkelen van een volwaardig aanbod van gezonde en duurzame menu's met geen of minder vlees noodzakelijk.
- Ontbossing stoppen. Dit vraagt om internationale afspraken over bescherming van bossen en behoud van biodiversiteit en kan goed samengaan met de aanpak van de klimaatcrisis.
- Geen gebruik van landbouwgrond voor de teelt van energiegewassen zoals mais. Niet in Nederland, maar ook niet door import uit het buitenland. Om de snel stijgende voedselvraag in de wereld met minimale ontbossing op te vangen is de komende decennia alle landbouwgrond nodig voor voedselproductie. Wel is het mogelijk om biomassa uit restafval van de landbouw voor energieproductie aan te wenden, als deze tenminste geen andere nuttige toepassing meer hebben, zoals veevoer of bodemverbeteraar.

4. Produceren binnen milieugrenzen

Naast de uitstoot van broeikasgassen veroorzaakt de (intensieve) veehouderij stank en fijn stof. Dat is slecht voor onze gezondheid. Daarnaast verslechtert de kwaliteit van de natuur door het mestoverschot en de uitstoot van ammoniak. Daarom willen we dat het aantal dieren in een gebied wordt afgestemd op wat de natuur- en gezondheidsgrenzen toelaat.

Minder (dierlijke) eiwitten

Diëtisten beschouwen een eiwitname van 1 gram per kilo lichaamsgewicht als ideaal. Dat betekent dat iemand van 75 kilo dagelijks 75 gram eiwitten binnen moet krijgen. Daar komen we nu alleen al met vlees ver overheen. We zijn in de afgelopen decennia veel meer vlees gaan eten. Een stap terug levert veel milieuwinst op en is ook nog eens gezonder.

AKKER- EN TUINBOUW



1. Klimaatneutrale plantaardige productie

De landbouw draagt in belangrijke mate bij aan de uitstoot van broeikasgassen. Maar plantaardige productie kan ook klimaatneutraal plaatsvinden. Door de grond minder intensief te bewerken en minder mest te gebruiken vermindert de uitstoot van broeikasgassen uit de bodem. Daarnaast kan de plantaardige productie CO₂ vastleggen in de bodem door gewasresten te laten liggen en compost te gebruiken. Dit draagt tevens bij aan het behoud en verbetering van de bodemvruchtbaarheid.

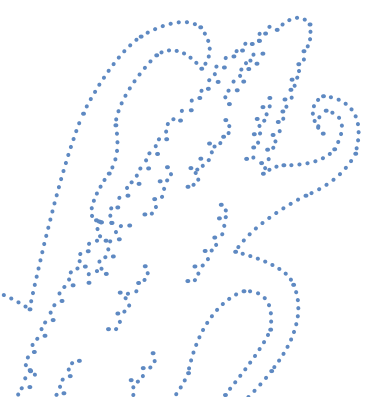
Kassen kunnen in hun eigen energiebehoefte voorzien via aardwarmte, warmteopslag, zonne-energie en windenergie. Het overschot aan energie wordt gebruikt om bedrijven en huizen van stroom en warmte te voorzien.

2. Omslag naar geïntegreerde teelt

Geïntegreerde teelt zorgt voor sterke gewassen en een gezonde bodem. Het gebruik van chemische gewasbeschermingsmiddelen en kunstmest kan daarmee drastisch worden beperkt. Telers moeten daarvoor de volgende stappen nemen:

- Preventie van ziekten en plagen door te zorgen voor een gezonde bodem, ruime teeltwisseling, kiezen voor sterke gewassen en rassen.
- Invoeren van teeltmaatregelen die duurzaamheid bevorderen zoals grotere plantafstanden en juiste bemesting.
- Inzetten van waarschuwingssystemen voor een tijdige signalering van ziekten en plagen.
- Inzetten niet-chemische gewasbescherming (bijvoorbeeld door biologische bestrijding en mechanische onkruidbeheersing).
- Kies, als chemische gewasbescherming toch nodig is, voor de minst schadelijke middelen.
- Zorg dat er geen uitspoeling van bestrijdingsmiddelen plaatsvindt.

Op pagina 18 zijn voor de bovenstaande speerpunten concrete acties geformuleerd, en is aangegeven welke partijen bij deze actie betrokken zouden moeten zijn.



6

Dit is het moment

Een radicale transformatie



We hebben een omslag in de landbouw nodig: voor de natuur, voor ons milieu, voor onze gezondheid en voor onze economie. Dat een omslag nodig is, is al vele malen in vele beleidsnotities geconcludeerd. De omslag vergt een radicale transformatie, een systeemverandering: anders produceren en anders consumeren. In deze brochure geven we de stappen waarmee we de transformatie kunnen realiseren.

Natuur en Milieu zet zich met hart en ziel in voor een duurzame landbouw en een mooi landschap. Daarom proberen we onverwachte en ongebruikelijke allianties te sluiten met bedrijven, overheden, landbouwonderwijs en kennisinstellingen om radicale doorbraken te bereiken en systeemveranderingen in gang te zetten. Dat doen we in Nederland, maar ook in Europa. Boeren kunnen niet in hun eentje veranderen. Ook de overheid, bedrijven, burgers, consumenten, kennisinstellingen, scholen en maatschappelijke organisaties moeten eraan bijdragen.

Het is nu of nooit. Als we allemaal achter de noodzaak voor verandering staan en kiezen voor dezelfde uitgangspunten kan de omslag naar een duurzamere landbouw in een tijdsbestek van tien tot vijftien jaar plaatsvinden. Dus ondernemers, consumenten, burgers, supermarkten, inkooporganisaties en landbouwcoöperaties en overheden.... ga samen en met ons aan de slag.



Overzicht van de milieuproblemen die de landbouw veroorzaakt

Veehouderij

KLIMAAT

Emissie in NL

Methaan komt vrij bij herkauwers. Mest leidt tot lachgas-emissies. Beweiding en toepassing van mest en kunstmest veroorzaken zowel directe als indirecte emissies van lachgas.

Emissies ELDERS

Productie van veevoer vraagt landbouwgrond. Door omschakeling van (tropisch) bos naar landbouwgrond komt veel CO₂ vrij (koolstof uit de bodem).

OORZAAK

Teveel dieren in Nederland.

Veevoer uit gebieden waarvoor (tropische) bossen worden gekapt.

OPLOSSINGSRICHTING

Dieraantal relateren aan milieugebruiksruimte.

Minder dierlijke eiwitten consumeren.

Kringloop sluiten door veevoer uit (NW) Europa en verduurzamen sojateelt.

Minder dierlijke eiwitten consumeren.

Kringloop sluiten door veevoer uit (NW) Europa.

Duurzame sojateelt en geen bossen meer kappen.

BIODIVERSITEIT

Biodiversiteit in NL

De kwaliteit van de natuur verslechtert door onvoldoende milieukwaliteit veroorzaakt door overschot aan mest (stikstof en fosfaat) en emissie ammoniak dat ruim boven milieugebruiksruimte ligt.

Biodiversiteit elders

Productie van veevoer vraagt landbouwgrond. Door omschakeling van (tropisch) bos naar landbouwgrond komt veel CO₂ vrij (koolstof uit de bodem).

OORZAAK

Geen gesloten kringloop.
Te hoge dichtheid vee.

Veevoer uit gebieden waarvoor (tropische) bossen worden gekapt.

OPLOSSINGSRICHTING

Dieraantal relateren aan milieugebruiksruimte.

Kringloop sluiten door veevoer uit (NW) Europa
Minder dierlijke eiwitten consumeren.

Kringloop sluiten door veevoer uit (NW) Europa.

Duurzame soja.

RUIMTEBESLAG elders

Uitbreiding landbouwareaal (ten koste van natuur).

OORZAAK

Groeiende vraag naar landbouwproducten, die veel ruimte vragen: zoals biobrandstoffen, vlees en zuivel.

OPLOSSINGSRICHTING

Minder dierlijke eiwitten consumeren.

Geen biobrandstoffen, maar duurzame energie (zon en wind).

GEZONDHEID

Slechte luchtkwaliteit (stank, ammoniak en fijn stof), besmetting via dierziektes.

OORZAAK

Te hoge veedichtheid en te veel dieren; milieugebruiksruimte overschreden. Bovenmatig gebruik van antibiotica.

OPLOSSINGSRICHTING

Dieraantal relateren aan milieugebruiksruimte.
Fokken op resistentie en verbeteren dierenwelzijn.

LANDSCHAP

Verrommeling.

Verdwijnen en achterstallig onderhoud van landschapselementen.

OORZAAK

Andere functies in vrijkomende agrarische gebouwen, Megastallen door schaalvergroting.
Landschapselementen hebben hun agrarische functie verloren.

OPLOSSINGSRICHTING

Strikte voorwaarden voor locaties van megastallen en inpassing in het landschap (via RO instrumenten)
Beloningssysteem voor natuur en landschapsbeheer (maatschappelijke diensten).

Plantaardige sectoren

GEZONDHEID

Accumulatie van giftige stoffen in natuur.
Gezondheidseffecten voor mensen.

OORZAAK

Grote afhankelijkheid van chemische bestrijdingsmiddelen en kunstmest. Chemische stoffen komen in het milieu en product terecht.

OPLOSSINGSRICHTING

Verduurzaming plantaardige productie door toepassing van geïntegreerde teelt.
De juiste landbouw op de juiste plek.

BIODIVERSITEIT

Overschot aan mest (stikstof en fosfaat) en chemische verontreiniging.

Verdroging.

OORZAAK

Grote afhankelijkheid van chemische bestrijdingsmiddelen en kunstmest. Chemische stoffen komen in het milieu en product terecht.
Ontwatering ten behoeve van de landbouw en irrigatie.

OPLOSSINGSRICHTING

Verduurzaming plantaardige productie door toepassing van geïntegreerde teelt.

De juiste landbouw op de juiste plek.

LANDSCHAP

Verrommeling.

Verdwijnen en achterstallig onderhoud van landschapselementen.

OORZAAK

Toename van teeltondersteunende voorzieningen
Andere functies in vrijkomende agrarische gebouwen, Verspreid liggend glas en uitbreiding glastuinbouw.

OPLOSSINGSRICHTING

Vasthouden aan concentratiegebieden glastuinbouw.
Sanering oude kassen en gebieden die zijn gereserveerd voor kassen.

Beloningssysteem voor natuur en landschapsbeheer (maatschappelijke diensten).

Overzicht van de maatregelen die genomen moeten worden om de milieuproblemen die de landbouw veroorzaakt op te lossen

	Overheid	Provincies	Gemeenten	Landbouw	Ketenbedrijven en voedings- middelen- industrie	Kennis en advies	Retail	Consumenten-organisaties	NGO's natuur-organisaties	Tourisme/ Horeca
ALGEMEEN										
1. Formuleer duidelijke milieudoelen (om milieukwaliteitstoelen te realiseren) en handhaaf deze	●	●	●	●	●		●			
2. Waarde toevoegen	●			●	●	●	●			●
3. Export van agrokennis		●				●				
4. Landbouw en omgeving										
Zorg dat de juiste landbouw op de juiste plaats vindt;										
- Ontwikkel een ruimtelijke landbouwvisie en leg deze vast in ruimtelijke plannen. 'Stimuleer de landbouw alleen in gebieden waar de landbouw al sterk is en zoek in marginale gebieden naar alternatieven voor de landbouw.	●	●	●	●						
Versterk de multifunctionaliteit van de landbouw										
- Ontwikkel voorbeeldprojecten, gericht op samenwerking van ketenpartijen en aansluitend bij de vraag uit de markt.	●	●	●	●	●	●	●	●	●	●
- Stimulering en faciliteren van regionale arrangementen tussen consumenten en producenten. Dit kunnen afspraken zijn over levering van producten en over prijzen, maar ook over landschaps- onderhoud en biodiversiteit, waarvoor een reële beloning staat.	●	●	●	●	●	●	●	●	●	●
- Ontwikkel een systeem voor een marktconforme vergoeding voor geleverde maatschappelijke diensten.	●	●	●	●	●	●	●	●	●	●
- Communiceer over goede voorbeelden.	●	●	●	●	●	●	●	●	●	●
Versterk de verbinding tussen landbouw, burgers en consument;										
- Zorg voor toegankelijkheid van het landelijk gebied (wandelpaden)	●	●	●	●				●		●
- Informeer burgers: organiseer bedrijfsbezoeken (Kom in de Kas, Kom in de Stal, Kom op het Land)	●			●					●	●
- Stimuleer stadslandbouw	●		●	●						
Vergroot transparantie in de keten										
- Een tracking and tracing in combinatie met etikettering	●			●	●	●	●	●		



VEETEELT

1. Veel kleinere bijdrage aan klimaatverandering

Afstemmen van aantal dieren op milieugebruiksruimte

Verminder consumptie van (dierlijke) eiwitten

- promoot vleesloze dagen en vegetarische gerechten
- produceer producten met een lager aandeel vlees/dierlijk product
- vergroot het marktaandeel vleesvervangers
- stel een gedifferentieerde vleesbelasting in
- Pleit in Brussel voor een Europese aanpak om vleesconsumptie te verminderen

2. Sluit kringlopen

- Ontwikkel en stimuleer een nieuw grondgebonden landbouwsysteem

Zorg voor duurzaam veevoer

- vorm coalities met bedrijven om de haalbaarheid en kosten in de praktijk te bevestigen
- stimuleer marktleaders (retail en voedingsmiddelenindustrie) om bij de inkoop van dierlijke producten het gebruik van soja en andere geïmporteerde grondstoffen te verminderen
- start actieve lobby in de Europese Unie om het gebruik van eiwitvervangers te stimuleren (bijv. in het GLB), en om belemmerende bepalingen in de WTO op te heffen.

3. Toename ruimtegebruik voorkomen

- Stop ontbossing: maak internationale afspraken om bossen te beschermen en biodiversiteit te behouden
- Beperk ruimte voor de productie van biobrandstoffen; door duidelijke criteria op te stellen en te handhaven

Plantaardige landbouw: AKKER- EN TUINBOUW


1. Zorg voor klimaatneutrale productie

- Stimuleer klimaatvriendelijke akker & tuinbouw door "no-till-low N". Dit beoogt meer C-opslag in de bodem en minder emissie van het lachgas (broeikasgas N₂O). Start met een pilot en zorg daarna voor verbreding.

2. Omslag naar geïntegreerde teelt

- Formuleer gebruiksreductie doelstellingen voor kunstmest en chemische bestrijdingsmiddelen en zorg voor goede monitoring.
- Ontwikkel een masterplan geïntegreerde teelt.
- Beloon de beste ondernemers (voorlopers in geïntegreerde teelt).
- Kom met duidelijke prikkels om bestrijdingsmiddelengebruik én residuen op producten te reduceren: heffing op bestrijdingsmiddelen, bestrijdingsmiddelen op recept, verplichte minimum maatregelen voor geïntegreerde teelt per teeltsoort; stimulansen en beloning voor koplopers en certificering
- Zorg voor veilig en gezond voedsel

	Overheid	Provincies	Gemeenten	Landbouw	Ketenbedrijven en voedingsmiddelenindustrie	Kennis en advies	Retail	Consumentenorganisaties	NGO's natuurorganisaties	Tourisme/Horeca
1. Veel kleinere bijdrage aan klimaatverandering	●	●								
Verminder consumptie van (dierlijke) eiwitten	●				●	●	●	●	●	●
- promoot vleesloze dagen en vegetarische gerechten	●				●	●	●			
- produceer producten met een lager aandeel vlees/dierlijk product	●				●	●	●			
- vergroot het marktaandeel vleesvervangers	●						●			
- stel een gedifferentieerde vleesbelasting in	●								●	
- Pleit in Brussel voor een Europese aanpak om vleesconsumptie te verminderen	●									
2. Sluit kringlopen	●			●	●	●			●	
- Ontwikkel en stimuleer een nieuw grondgebonden landbouwsysteem	●			●	●	●			●	
Zorg voor duurzaam veevoer	●			●	●		●		●	
- vorm coalities met bedrijven om de haalbaarheid en kosten in de praktijk te bevestigen	●			●	●		●		●	
- stimuleer marktleaders (retail en voedingsmiddelenindustrie) om bij de inkoop van dierlijke producten het gebruik van soja en andere geïmporteerde grondstoffen te verminderen	●			●	●		●		●	
- start actieve lobby in de Europese Unie om het gebruik van eiwitvervangers te stimuleren (bijv. in het GLB), en om belemmerende bepalingen in de WTO op te heffen.	●			●	●				●	
3. Toename ruimtegebruik voorkomen	●					●			●	
- Stop ontbossing: maak internationale afspraken om bossen te beschermen en biodiversiteit te behouden	●					●			●	
- Beperk ruimte voor de productie van biobrandstoffen; door duidelijke criteria op te stellen en te handhaven	●					●			●	
Plantaardige landbouw: AKKER- EN TUINBOUW										
1. Zorg voor klimaatneutrale productie	●	●		●			●		●	
- Stimuleer klimaatvriendelijke akker & tuinbouw door "no-till-low N". Dit beoogt meer C-opslag in de bodem en minder emissie van het lachgas (broeikasgas N ₂ O). Start met een pilot en zorg daarna voor verbreding.	●	●		●			●		●	
2. Omslag naar geïntegreerde teelt	●			●			●		●	
- Formuleer gebruiksreductie doelstellingen voor kunstmest en chemische bestrijdingsmiddelen en zorg voor goede monitoring.	●			●	●	●	●	●	●	
- Ontwikkel een masterplan geïntegreerde teelt.	●			●	●	●	●		●	
- Beloon de beste ondernemers (voorlopers in geïntegreerde teelt).	●			●	●	●	●		●	
- Kom met duidelijke prikkels om bestrijdingsmiddelengebruik én residuen op producten te reduceren: heffing op bestrijdingsmiddelen, bestrijdingsmiddelen op recept, verplichte minimum maatregelen voor geïntegreerde teelt per teeltsoort; stimulansen en beloning voor koplopers en certificering	●			●	●	●	●		●	
- Zorg voor veilig en gezond voedsel	●			●	●	●	●	●	●	●



Natuur en Milieu maakt zich sterk voor een duurzame landbouw. Een kansrijke, economisch gezonde sector zonder verspilling en vervuiling, die het klimaat, de biodiversiteit en het landschap niet aantast. Een eerlijke landbouw die zich veel gelegen laat liggen aan dierenwelzijn. In deze brochure formuleren we ons toekomstbeeld. We laten zien hoe we dat toekomstbeeld kunnen realiseren, welke obstakels er in de weg liggen en hoe we die uit de weg kunnen ruimen.